



RÉPUBLIQUE
FRANÇAISE

*Liberté
Égalité
Fraternité*



CONSEIL NATIONAL
DE LA REFONDATION



Notre
école,
faisons-la
ensemble



Journée portes ouvertes
du **CNR Éducation**

45 PREMIERS PROJETS

POUR FAIRE NOTRE ÉCOLE ENSEMBLE

17 mars 2023



Journée portes ouvertes du **CNR Éducation**

45 PREMIERS PROJETS

POUR FAIRE NOTRE ÉCOLE ENSEMBLE



© Philippe Devernay - MEN

Partir des besoins constatés par les équipes, identifier dans le cadre d'une large concertation locale les leviers pour y répondre, élaborer des projets et bénéficier d'un accompagnement humain et financier : telle est la démarche inédite du CNR éducation – Notre école, faisons-la ensemble voulue par le président de la République.

Six mois après son lancement, plus de 15 700 écoles et établissements de toutes les académies ont d'ores et déjà manifesté leur intérêt pour la démarche, près de 2 700 projets ont été élaborés par les équipes éducatives et 480 projets bénéficient d'un appui dédié pour leur mise en œuvre. Des milliers d'autres projets sont en cours d'élaboration. Le Fonds d'innovation pédagogique, doté de 500 millions d'euros sur l'ensemble du quinquennat, permettra d'apporter un soutien financier

dans la durée à l'ensemble des projets portés par les équipes de terrain. D'ores et déjà, les projets déposés représentent 56 millions d'euros de demandes, et 4,3 millions d'euros ont déjà été attribués.

Autour des 3 objectifs d'excellence, d'égalité et de bien-être, cette démarche permet de donner plus de liberté d'innovation aux équipes pédagogiques pour améliorer la réussite de leurs élèves et créer dans chaque territoire, par l'association de toutes les parties prenantes, notamment les collectivités territoriales, une dynamique collective autour de l'école.

Je vous propose de découvrir ensemble une sélection de 45 projets à l'occasion de cette première journée de portes ouvertes du CNR éducation. Parmi cette pépinière d'exemples inspirants, vous découvrirez notamment un projet visant à améliorer la prise en charge des besoins orthophoniques des élèves, un autre dédié au renforcement du lien interdegrés en milieu rural, ou encore la mise en place d'un outil pour améliorer l'apprentissage de la lecture par la différenciation.

La richesse des projets proposés traduit l'engagement remarquable des équipes éducatives, en lien avec les parents d'élèves, les collectivités et les partenaires des écoles, pour trouver des leviers pédagogiques innovants face aux défis de maîtrise des savoirs fondamentaux, d'égalité des chances et d'épanouissement de nos élèves. Ces innovations au service de l'élève, de ses progrès et de son bien-être, dessinent dès aujourd'hui et de manière durable de nouvelles fondations pour notre école de la République.

Pap Ndiaye

Ministre de l'Éducation nationale et de la Jeunesse



© Ministères Sociaux/DICOM/Nicolo Revelli/Beaumont/Sipa Press

Je suis ravie de découvrir les premiers projets retenus dans le cadre du Conseil national de la Refondation dédié à l'éducation et qui permettront d'inspirer notre démarche de transformation.

À ce jour, ce sont d'ores et déjà près de 9 000 écoles et établissements qui ont organisé une concertation ou déposé des projets pédagogiques pour la réussite de nos élèves. Parmi eux, un tiers de nos lycées professionnels et polyvalents se sont engagés dans la démarche. Aujourd'hui, un projet déposé sur dix est porté par un lycée professionnel ou polyvalent, soit 274 projets sur les 2 669. Ces chiffres témoignent des dynamiques de la communauté éducative autour du CNR initié par le président de la République en septembre dernier.

Vous l'aurez compris, le CNR Éducation est largement engagé sur l'ensemble du territoire national. Avec Pap Ndiaye, nous sommes fiers d'annoncer le financement de 52 initiatives de lycées polyvalents et professionnels qui touchent autant à la lutte contre les inégalités scolaires, au bien-être de tous les élèves en classe qu'à l'adaptation des formations aux métiers de demain.

Je tiens à saluer tous ceux qui ont contribué à proposer ces projets novateurs. La démarche du CNR Éducation a permis l'émergence d'initiatives riches et variées et j'y suis particulièrement sensible. La réussite et le bien-être des élèves ainsi que la réduction des inégalités sont au cœur de notre ambition pour les 627 000 lycéens professionnels.

Alors un grand merci et un immense bravo à toutes et à tous ceux qui se sont engagés sur la voie du CNR, notamment dans les lycées professionnels et polyvalents. J'ai hâte de découvrir vos projets.

Carole Grandjean

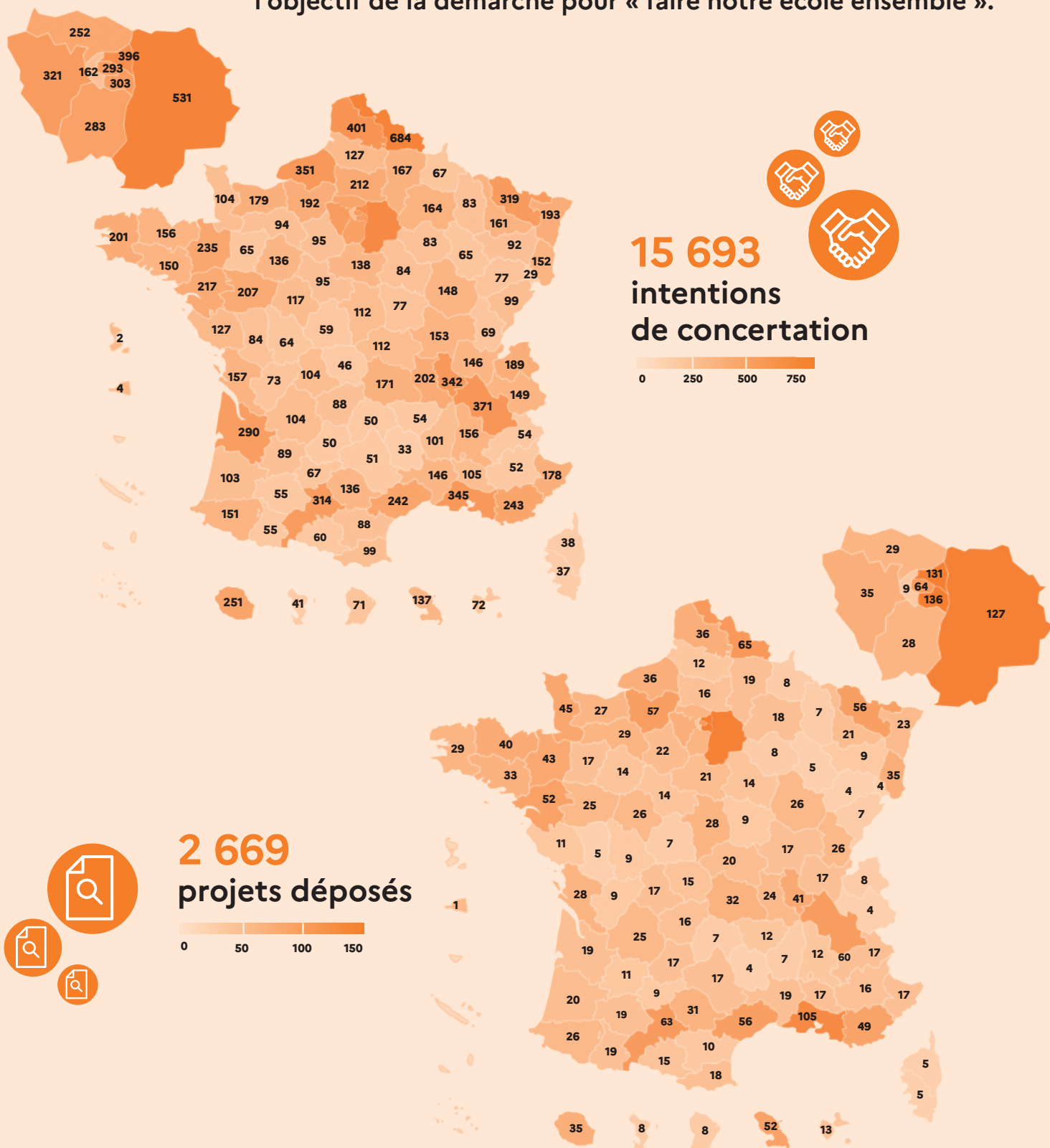
Ministre déléguée chargée de l'enseignement et de la formation professionnels auprès du ministre du Travail, du Plein emploi et de l'Insertion et du ministre de l'Éducation nationale et de la Jeunesse

CNR éducation chiffres clés



CONSEIL NATIONAL
DE LA REFOUDATION

Faire émerger dans le cadre de concertations locales des initiatives nouvelles de nature à améliorer la réussite, le bien-être des élèves et à réduire les inégalités, tel est l'objectif de la démarche pour « faire notre école ensemble ».





153 775 élèves concernés

directement par la mise en œuvre
des premiers projets validés
par les commissions académiques



Projets validés
par type d'établissement

écoles **55,7 %**

LEG/T **3 %**

collège **30,4 %**

lycée polyvalent **4,8 %**

lycée professionnel **5,7 %**



Projets validés
par profil d'établissements

REP **13,4 %**

REP+ **6 %**

Hors EP **80,7 %**



4 092 942,96 €

alloués par les commissions
académiques aux **480 projets validés**



45 premiers projets pour faire notre école ensemble



Une nouvelle façon de travailler en réseau



- Collège Jean Moulin, Salon-de-Provence, Bouches-du-Rhône
- Lycée Adam de Craponne, Salon-de-Provence, Bouches-du-Rhône
- Collège Joseph d'Arbaud, Salon-de-Provence, Bouches-du-Rhône
- Collège Jean Guéhenno, Lambesc, Bouches-du-Rhône
- Collège Jean Bernard, Salon-de-Provence, Bouches-du-Rhône



PRÉSENTATION DU PROJET

Depuis 2017, l'académie a réorganisé son territoire en constituant de nouveaux réseaux d'établissement en lieu et place des bassins de formation.

Les membres du réseau Salon ont constaté le besoin de dynamiser les liaisons interdegrés. L'idée est venue de renforcer l'entrée disciplinaire de ces liaisons en matérialisant celles-ci autour de pôles disciplinaires ancrés dans des établissements et d'installer de façon pérenne des réflexes collaboratifs.

L'organisation en pôles, pilotée par les chefs d'établissement et les inspecteurs, s'inscrit dans la logique de réseau et permet de donner de la flexibilité aux enseignants et aux différents acteurs en créant la possibilité de rencontres hors cadre en petits groupes de travail, tout en veillant à la représentativité de tous les établissements du réseau : 9 collèges et 2 lycées.

Un travail de réflexion croisé amène les professeurs à échanger sur leurs pratiques et les besoins de leurs élèves. Les problématiques identifiées dans la classe définissent la mise en place de formations adaptées aux besoins exprimés par les enseignants et les acteurs du pôle.

La mise en place de conférences et l'intervention de spécialistes visent à cultiver l'expertise didactique. Une production de ressources sera élaborée et diffusée aux professeurs et membres du réseau en fin d'année. Quatre pôles sont déjà installés et deux sont en projet.



OBJECTIFS

- Incarner les liaisons interdegrés et intercycles pour faciliter le passage des élèves de l'école au collège et du collège au lycée.
- Sécuriser le parcours des élèves de l'école au lycée.
- Installer avec pérennité des réflexes collaboratifs entre enseignants et plus largement entres les personnels de l'éducation pour améliorer la réussite des élèves.
- Produire des ressources à l'échelle du réseau et construire une culture commune.



PARTENAIRES

- Conseil départemental des Bouches-du-Rhône
- Région Sud
- Communes
- Aix-Marseille université



FINANCEMENT ACCORDÉ

Notre école, faisons-la ensemble

Besoin financier global

pour le pôle lettres et arts : 7 500 €, dont :

- 3 500 € de matériel audio et numérique ;
 - 500 € de rémunération d'intervenants extérieurs (conférencier) ;
 - 2 000 € de déplacement des élèves ;
 - 1 500 € pour le prix concours Carnets de lecteurs ;
- + indemnisation des personnels porteurs de projet

pour le pôle mathématiques : 6 500 €, dont :

- 3 000 € de matériel pédagogique ;
 - 1 500 € de rémunération d'intervenants extérieurs ;
 - 2 000 € de déplacement des élèves ;
- + indemnisation des personnels porteurs de projet

Renforcer la confiance en soi, clé de la réussite



École du Rouet, Marseille, Bouches-du-Rhône



PRÉSENTATION DU PROJET

Le projet est né d'une réflexion collective sur les besoins des élèves en lien avec l'acquisition des compétences du socle commun.

Le constat établi a permis de faire émerger les axes du projet afin de répondre au rythme chronobiologique des élèves et à leurs besoins physiologiques, et de permettre le développement des compétences psychosociales de chacun.

Pour cela, l'équipe s'est engagée dans la mise en place de classes flexibles et de classes de cycle et de la pédagogie en lien. Elle s'est engagée à moduler les espaces en fonction des modalités d'apprentissage, permettant à chaque élève :

- d'évoluer dans un climat de classe serein ;
- de développer la coopération avec ses pairs ;
- de gagner en autonomie, en concentration et en attention ;
- d'entrer dans des parcours d'apprentissage pensés au plus près de leurs besoins ;
- de bénéficier d'une évaluation positive visant à favoriser l'estime de soi et permettant l'engagement des élèves dans une démarche active d'essai et de recherche favorable aux apprentissages.



OBJECTIFS

- Améliorer le climat d'école et favoriser la sécurité cognitive et affective.
- Favoriser l'inclusion de tous.
- Accompagner les élèves dans leur parcours civique afin de leur permettre d'être des citoyens éclairés.
- Développer la motivation et l'engagement dans des tâches qui font sens pour eux.
- Permettre à chaque élève de connaître le but de la tâche à réaliser et son enjeu d'apprentissage.
- Aider chaque élève à choisir les modalités de travail qui lui correspondent ou correspondent à la tâche demandée.
- Faciliter la prise de conscience par chaque élève de son propre chemin d'apprentissage (mémorisation, attention, etc.).
- Apprendre à coopérer dans un respect mutuel.
- Renforcer le lien école-famille afin de créer une communauté éducative autour des élèves.



PARTENAIRES

Un partenariat a été développé avec la mairie de secteur ainsi que le centre municipal d'action du quartier.

Il permet de mettre l'école en lien avec les associations conviées lors des cafés des parents du samedi matin. Il s'agit d'un point d'entrée pour développer un travail autour de la coéducation.

Lors de ces rencontres, des thèmes tels que l'histoire du quartier, les initiatives solidaires, les problématiques liées aux usages des écrans, ou encore le harcèlement sont abordés.



FINANCEMENT ACCORDÉ

Notre école, faisons-la ensemble

Besoin financier global 51 181 € de subventions pour 10 classes et une unité localisée pour l'inclusion scolaire (Ulis).

+ indemnisation des personnels porteurs de projet
+ 38 allocations de formation

Les financements sont accordés dans le cadre du plan Marseille en grand.

Mathématiques au cycle 3 : manipuler les fractions



École Jean Macé, Beauvais, Oise



PRÉSENTATION DU PROJET

Le projet consiste à aborder les fractions dès le début d'année en CM1, avec des manipulations efficaces prenant en compte la diversité des publics. L'enjeu est, par la manipulation, de sensibiliser les élèves au fait que tous les entiers sont des décimaux, et de travailler en amont, en cycle 2, sur les compétences en numération, pour donner des habitudes de travail. Il est constaté que le travail mathématique autour de la notion de fraction débute en CM1. Il s'agit de découvrir que la fraction est un moyen d'écrire un nombre, qu'il s'agit d'un nombre comme un autre. Forts de ce constat, l'équipe enseignante et les élèves se sont portés volontaires pour que la classe de CM1 devienne classe pilote, accompagnés par la conseillère pédagogique départementale (CPD) mathématiques du département de l'Oise.

Depuis le début d'année, la classe profite de prêt de matériel. Dès à présent, les élèves de CM1, alors même que le projet est en cours, présentent des acquis stables, ce qui n'était pas le cas les années précédentes. Au regard des évaluations de 6^e, il s'agit de répondre aux besoins des élèves qui chutent sur les fractions. Dès la rentrée de septembre 2023, il s'agira également d'assurer la continuité des apprentissages en poursuivant le dispositif au CM2 et en travaillant en amont la numération et la manipulation en mathématiques. Les prochains conseils école-collège auront à cœur d'échanger avec les professeurs de lycée et de collège (PLC) de mathématiques pour penser à la mutualisation.



OBJECTIFS

- Veiller à la maîtrise durable des fondamentaux pour chaque élève.
- Permettre aux élèves d'appréhender la notion de fractions par la manipulation, le conflit socio-cognitif, la prise en compte d'une progressivité fine des apprentissages, grâce à l'Atelier des potions.
- Développer les liaisons entre l'élémentaire et le collège.



PARTENAIRES

- Les 2 collèges du secteur, le collège Jean-Baptiste Pellerin et le collège Jules Michelet
- Acteurs périscolaires
- Cité éducative de Beauvais



FINANCEMENT ACCORDÉ

Notre école, faisons-la ensemble

Besoin financier global : 31 000 €, dont :

- 29 000 € de matériel ;
- 2 000 € de rémunération d'intervenants extérieurs.

+ indemnisation des personnels porteurs de projet

+ formation des enseignants via l'E AFC

Immersion linguistique en allemand



École Bois Blanchard, Château-Thierry, Aisne



PRÉSENTATION DU PROJET

Apprendre les langues dès le plus jeune âge en s'imprégnant au quotidien de l'anglais et de l'allemand, tel est le pari de l'école primaire Bois Blanchard, située dans un quartier classé éducation prioritaire.

Les objectifs sont multiples : ouvrir les jeunes enfants au monde, les familiariser avec les différences culturelles et leur faire intégrer qu'elles sont une richesse, mais aussi profiter du plus jeune âge pour apprendre sans frein deux langues étrangères. Un collectif d'enseignants et une chercheuse sont embarqués dans cette belle aventure, impliquant déjà des établissements de l'autre côté du Rhin.



OBJECTIFS

- Compétences en langues :
 - savoir écouter et comprendre ;
 - savoir lire et comprendre (cycle 3) ;
 - savoir parler.
- Compétences en éducation artistique et culturelle :
 - permettre à tous les élèves de se constituer une culture personnelle riche ;
 - éveiller la curiosité intellectuelle des élèves ;
 - enrichir leur culture personnelle.
- Compétences cognitives : apprendre des langues vivantes favorise le développement de compétences cognitives comme l'attention, la mémoire, le langage et le raisonnement, qui aideront les élèves à mieux réussir en mathématiques et en français.



PARTENAIRES

- Ville de Château-Thierry
- Comité de jumelage de la ville de Château-Thierry avec la ville allemande de Mosbach
- La Thuringe, partenaire de l'académie d'Amiens
- Véronique Lemoine-Bresson, maître de conférences en didactique des langues et socio-linguistique à l'université de Lorraine



FINANCEMENT ACCORDÉ

Notre école, faisons-la ensemble

Besoin financier global : 3 710 €, dont :

- 2 500 € de matériel (hors numérique) ;
- 430 € de rémunération d'intervenants extérieurs (conférence) ;
- 780 € de formation (frais de déplacement et hébergement de l'universitaire).

Collectivités

Besoin financier global : 8 000 €, sous la forme de 20 iPad attribués à l'école dans le cadre des territoires numériques éducatifs (TNE).

L'éducation artistique et culturelle à l'appui des savoirs fondamentaux



École de la gare, Montferrand-le-Château, Doubs



PRÉSENTATION DU PROJET

Le projet est conduit auprès de 87 élèves issus de 4 classes du cycle 2, par leurs enseignantes et avec la collaboration des autres classes du groupe scolaire.

Le projet s'articule autour de la production de différentes œuvres sur le thème des émotions :

- production écrite de chansons et d'une narration à partir d'albums ou d'un livre élu (projet avec une association du Doubs) ;
- séances de chant sous la direction d'une chef de chœur ;
- interprétation scénique des chansons créées ;
- élaboration des décors en arts plastiques ;
- enregistrement des voix pour la réalisation de DVD ;
- représentation en fin d'année pour les parents et pour des publics scolaires élargis aux autres écoles et aux résidents de foyers de personnes âgées.

Les bénéfices attendus pour les élèves sont une meilleure connaissance de soi et de ses émotions, en vue d'améliorer leur réussite scolaire et leurs relations aux individus et aux groupes, tout en acquérant et consolidant des compétences visées par le cycle 2.



OBJECTIFS

- Acquérir et consolider des compétences dans les domaines 1, 2 et 3 du cycle 2 du socle commun.
- Améliorer la réussite scolaire et éducative en favorisant un climat scolaire propice aux apprentissages.
- Favoriser la réussite des élèves en les impliquant dans un projet collectif.
- Apprendre ensemble et vivre ensemble.
- Développer une pratique culturelle et artistique en s'impliquant dans la création d'œuvres personnelles.



PARTENAIRES

- Municipalité de Montferrand-le-Château
- Foyer Sainte-Anne de Montferrand-le-Château
- Association des parents d'élèves (APE) de Montferrand-le-Château - Thoraise
- Une enseignante retraitée



FINANCEMENT ACCORDÉ

Notre école, faisons-la ensemble

Besoin financier global : 3 240 €, dont :

- 400 € de matériel ;
- 2 030 € de rémunération d'intervenants extérieurs ;
- 210 € de location d'une salle ;
- 600 € de sonorisation et d'éclairage de la salle.

Collectivités

Besoin financier global : 960 € de la mairie, dont :

- 210 € de transport des élèves lors du spectacle de fin d'année ;
- 750 € de réalisation d'un film vidéo.

La Caz'culture : favoriser l'ouverture culturelle des élèves



Collège Pierre Hyacinthe Cazeaux, Morez, Jura



PRÉSENTATION DU PROJET

La concertation autour de l'équipe éducative du collège a mis en lumière la question du déficit d'autonomie des élèves face au travail ainsi que les difficultés d'accès aux offres culturelles en raison de l'éloignement géographique.

Les équipes ont imaginé un projet innovant dénommé Caz'culture et visant à soutenir l'ouverture culturelle des élèves.

Chaque élève des classes de 4^e et de 3^e se voit offrir la possibilité de choisir un atelier parmi une liste et couvrant une période donnée de l'année. Au sein des ateliers, les élèves découvrent en semi autonomie des ressources culturelles qui leur permettent d'apprendre autrement. Les ateliers donnent également lieu à des activités culturelles, sportives et artistiques visant le développement des compétences psychosociales des élèves.

Les dix ateliers couvrent des thématiques transversales variées : théâtre, hip hop, sport, musique, musée de l'émail et sont mis en place dans le cadre de partenariats avec les associations locales et les collectivités territoriales.



OBJECTIFS

- Ouvrir le champ des possibles et éveiller la curiosité des élèves : il s'agit de proposer aux élèves une ouverture culturelle, dans des lieux extérieurs au collège, qui leur permette de questionner leurs représentations et leurs centres d'intérêt pour éclairer leurs choix d'orientation dans leur parcours.
- Développer les compétences psychosociales des élèves : avoir une pensée créative, avoir une pensée critique, savoir communiquer efficacement et être habile dans les relations interpersonnelles, avoir conscience de soi, savoir réguler ses émotions. Ces compétences seront également mises à l'épreuve au sein des classes et évaluées dans le cadre du socle commun de connaissances, de compétences et de culture.
- Développer l'autonomie des élèves, dans le cadre d'espaces modulables, laissant place à l'initiative et la coopération.



PARTENAIRES

- Direction régionale des affaires culturelles (Drac)
- Ville des Hauts de Bienne
- Conseil départemental
- Communauté de communes Haut-Jura Arcade
- Musée et maison de l'émail

- Médiathèque
- Association Rebon CréActif
- Pastoralisme écologique
- Mission éducation au développement durable
- Clubs sportifs
- Scènes du Jura
- Office du tourisme



FINANCEMENT ACCORDÉ

Notre école, faisons-la ensemble

Besoin financier global : 6 000 €, dont :

- 2 400 € de matériel ;
- 3 600 € de rémunération d'intervenants extérieurs.

Collectivités

Besoin financier global : 11 800 € du département, dont :

- 3 800 € d'investissements numériques liés aux nouveaux espaces autonomes ;
 - 8 000 € de subvention permettant l'achat et la maintenance des instruments de l'orchestre
- + mise à disposition par les clubs sportifs, la médiathèque et la commune de personnels au service de l'expérimentation.

L'éducation aux médias au service de la réussite et du bien-être



École de la plage, Biscarosse, Landes



PRÉSENTATION DU PROJET

En s'appuyant sur les résultats des évaluations de 6^e en français et en lien avec l'évaluation de l'école menée l'année passée, l'école a souhaité développer un projet autour de l'éducation aux médias, pour travailler cette discipline sous le prisme de l'information écrite et audiovisuelle.

Il permettra aux élèves journalistes en herbe de travailler sur de multiples thématiques et de développer des compétences transversales autour du français, de la citoyenneté ou encore de l'ouverture culturelle et artistique.

Le projet développe une continuité entre les différents temps de l'élève (scolaire et périscolaire) en investissant des thèmes transversaux en lien avec le projet éducatif de territoire (PEdT) et en impliquant les parents lors de concertations et débats sur :

- les réseaux sociaux : ne pas interdire mais savoir utiliser ;
- les médias chez les plus jeunes : comment aborder l'information ?
- information ou désinformation ?



OBJECTIFS

- La réussite de tous, chacun à son niveau : projet porteur pour les élèves en difficulté, projet porteur pour les élèves en réussite.
- La possibilité pour tous d'avoir accès à une éducation où le vivre ensemble est une priorité au quotidien.
- La possibilité pour tous de mieux comprendre le monde dans lequel nous vivons et son évolution.



PARTENAIRES

- École de journalisme de Bordeaux
- France 3 Aquitaine
- Sud-Ouest
- France Bleu Gascogne, Mont-de-Marsan
- Association Du cinéma plein mon cartable, Dax
- Bisca TV
- Service communication de la mairie
- Communauté de communes

- Collège Nelson Mandela de Biscarosse
- Clémi
- Partenaires à contacter : journalistes professionnels, artistes pour des résidences, BTS audiovisuel



FINANCEMENT ACCORDÉ

Notre école, faisons-la ensemble

Besoin financier global : 36 627 €, dont :

- 6 000 € de rémunération d'intervenants extérieurs (artistes, journalistes, spécialistes des médias, spécialistes images et vidéo) ;
- 2 000 € de frais de déplacement ;
- 28 627 € de matériel.

Le numérique au service des apprentissages



École de Sayat, Puy-de-Dôme



PRÉSENTATION DU PROJET

Le projet vise à améliorer l'apprentissage des mathématiques, en particulier le calcul mental, par l'organisation d'ateliers dédiés hebdomadaires.

Les ateliers seront organisés sous la forme de jeux mathématiques grâce à l'utilisation d'applications de calcul sur tablettes. Le recours au matériel numérique que les élèves ont peu l'habitude de manipuler se traduira également à moyen terme par le développement d'activités pédagogiques en grammaire, conjugaison et en géométrie.

L'utilisation en semi-autonomie de la tablette par les élèves permettra de développer l'écoute et la compréhension des consignes.



OBJECTIFS

- Renforcer et diversifier les activités de calcul mental.
- Utiliser un logiciel de traitement de texte.
- Diversifier les supports d'apprentissage.
- Développer les pratiques numériques.



PARTENAIRES

- Mairie de Sayat



FINANCEMENT ACCORDÉ

Notre école, faisons-la ensemble

Besoin financier global : 5 994,18 € (achat de matériel numérique : tablettes, casques, claviers).

Collectivités

Achat des tableaux numériques et maintenance du nouveau matériel assurés par la mairie de Sayat.

L'éducation artistique et culturelle au service d'un établissement pleinement inclusif



Collège Campo Vallone, Biguglia, Haute-Corse



PRÉSENTATION DU PROJET

Le collège accueille un public à l'hétérogénéité marquée, incluant des élèves à besoins éducatifs particuliers en unité localisée pour l'inclusion scolaire (Ulis) et section d'enseignement général et professionnel adapté (Segpa). Il a ainsi mis au cœur de son projet le principe de l'égalité devant les savoirs et la connaissance, l'accès à l'art et à la culture pour tous et la sensibilisation de chacun aux enjeux du développement durable.

Le projet s'articule ainsi autour de 3 actions : intégrer dans les apprentissages une formation artistique complète et diplômante, avec des partenariats de premier plan en la matière, afin d'amener les élèves au processus de création et de production ; la mise en place d'ateliers scientifiques dédiés et d'un jardin partagé productif pour les élèves de Segpa et d'Ulis, en lien avec l'éducation au développement durable ; et le travail autour de l'égalité filles-garçons, afin de casser les codes et les préjugés, dans un travail multidisciplinaire mêlant EPS, éducation musicale, histoire-géographie et lettres.

L'approche multidimensionnelle a vocation à constituer un véritable écosystème éducatif et pédagogique au service d'une démarche inclusive globale.



OBJECTIFS

- Agir sur les représentations et accompagner le changement : évaluation des élèves, motivations intrinsèques, sentiment d'auto-efficacité, buts de compétence.
- Encourager l'échange de pratiques et favoriser l'enseignement explicite en facilitant l'automatisation des méthodes d'apprentissage et en allégeant la charge cognitive, par exemple par la promotion de la métacognition avec des enseignants familiers des pratiques d'auto-évaluation, permettant à l'élève de mesurer ses propres progrès et comprendre le lien entre effort et réussite.
- Pérenniser des stratégies efficaces pour le climat scolaire : règles concertées avec les élèves et les personnels ; compréhension fine du comportement des élèves, des habiletés sociales et comportements attendus ; récompense des comportements positifs ; techniques maîtrisées de gestion des situations de crise.



PARTENAIRES

- Opéra national de Paris
- Conservatoire régional de musique et de danse
- Espace culturel de la commune de Biguglia
- Association Umani
- Base de Solenzara ESICAéro - BA 126
- Direction régionale de l'agriculture et de la forêt (Draf)
- Direction régionale de l'environnement de l'aménagement et du logement (Dreal)
- Collectivité de Corse



FINANCEMENT ACCORDÉ

Notre école, faisons-la ensemble

Besoin financier global 8 000 € pour la consolidation du parcours d'éducation artistique et culturelle (PEAC) et le matériel de sciences et d'éducation au développement durable (EDD) ;
+ indemnisation des personnels porteurs de projet

Collectivités

Besoin financier global : 14 500 €, dont :

- 10 000 € de subventions de la mairie de Biguglia (centre culturel Spaziu) ;
- 1 500 € de la collectivité de Corse pour rémunérer les intervenants de l'Opéra national de Paris ;
- 3 000 € de la collectivité de Corse pour les frais de transports.

+ mise à disposition d'enseignants par le conservatoire régional de musique et de danse

Labosciences-mathadanse : faire des sciences autrement



Collège Guy Môquet, Villejuif, Val-de-Marne



PRÉSENTATION DU PROJET

Le projet vise à favoriser l'apprentissage des mathématiques et des sciences par une pédagogie plus ludique. Il est structuré autour de 4 enjeux :

Axe 1 : Développement d'un pôle d'excellence scientifique

La création d'un laboratoire expérimental avec des chercheurs vise à initier les élèves à la recherche dans le cadre scolaire, périscolaire et extra-scolaire, à aider les collaborations entre chercheurs et enseignants, à diffuser des pratiques coopératives au service de l'apprentissage des sciences, à participer à l'émergence de projets d'orientation vers les sciences, à encourager les filles à s'intéresser aux disciplines scientifiques et à favoriser pour tous la démarche d'expérimentation, la persévérance et l'esprit critique.

Axe 2 : Renforcement de la cohérence du parcours de l'élève

Ce lieu privilégié permettra de construire avec les écoles et le lycée une réflexion didactique et disciplinaire partagée, dans l'esprit d'un laboratoire de mathématiques étendu aux sciences, en créant un laboratoire de sciences. La Cordée de la réussite initiée avec le lycée sera étendue au niveau 4^e, étoffant ainsi la liaison 3^e-2^{de}. La liaison CM2-6^e sera enrichie par un accueil des élèves de CM au collège et un prêt de matériel aux écoles via une ludothèque mobile.

Axe 3 : Ouverture sur l'international grâce à l'enseignement des sciences en langues étrangères.

Axe 4 : Accent mis sur les sciences, les arts et l'ouverture culturelle grâce à des sorties et partenariats.



OBJECTIFS

- Mettre la science au service de la compréhension du monde : réconcilier les élèves avec les disciplines scientifiques, lutter contre les éventuels préjugés et rendre les sciences plus accessibles.
- Poursuivre et renforcer les conditions d'un travail collectif au sein des équipes, essaimer des pratiques innovantes en étendant ces nouvelles modalités d'enseignement et d'accompagnement des élèves au plus grand nombre, et tendre vers un établissement coopératif et apprenant.
- Poursuivre le développement des pratiques coopératives pour apaiser le climat scolaire, développer la confiance et proposer un cadre bienveillant, ludique et rassurant ; développer l'esprit critique au service des apprentissages et de l'autonomie pour donner aux élèves l'envie d'apprendre autrement et de s'ouvrir culturellement.
- Renforcer le parcours des élèves du 1^{er} degré jusqu'au lycée.



PARTENAIRES

- Conseil départemental du Val-de-Marne
- Association Les Savanturiers



FINANCEMENT ACCORDÉ

Notre école, faisons-la ensemble

Besoin financier global : 150 000 € sur trois ans, dont :

- 40 000 € de matériel par an ;
- 2 500 € de rémunération d'intervenants extérieurs par an ;
- 3 500 € de frais de déplacements et sorties par an.

+ formation des enseignants via la cellule académique recherche développement innovation et expérimentation (Cardie)

Mathématiques et sciences en interdegrés



- Collège Eugène Delacroix, Roissy-en-Brie, Seine-et-Marne,
- École Les Sapins de Roissy-en-Brie, Seine-et-Marne
- École Jean de Lamartine de Roissy-en-Brie, Seine-et-Marne
- École Pommier Picard de Roissy-en-Brie, Seine-et-Marne
- École Pierre et Marie Curie de Roissy-en-Brie, Seine-et-Marne
- École Michel Grillard de Roissy-en-Brie, Seine-et-Marne
- École Jules Verne de Roissy-en-Brie, Seine-et-Marne
- École La Pierrerie de Roissy-en-Brie, Seine-et-Marne
- École Louis Mazet de Pontcarré, Seine-et-Marne
- Lycée Charles le Chauve de Roissy-en-Brie, Seine-et-Marne



PRÉSENTATION DU PROJET

Le projet vise à développer l'attractivité des mathématiques et favoriser la réussite des élèves. Il s'agit de :

- prêter des sacs à maths dans les familles pour diffuser la culture mathématique ;
- proposer concours et défis en liaison CM2-6^e et 3^e-2^{de} ;
- partager des jeux mathématiques avec les écoles via le Labomath MathsRoissy ;
- développer le club maths au collège ;
- organiser des actions pour valoriser les mathématiques.

De plus, l'objectif est d'aider les élèves dans les apprentissages :

- proposer des rituels : cartes Plickers, cartes flash à étudier en fin de séance dans une boîte de Leitner, etc. ;
- mettre en place un environnement de classe propice aux apprentissages : affichages, fidgets, mobilier spécifique ;
- proposer à tous les élèves de Roissy-en-Brie des objets à manipuler pour mieux comprendre les notions et les concepts.

Enfin, le projet veut agir sur la légitimité des filles en sciences grâce à :

- des expositions dans le collège ;
- des interventions sur des mathématiciennes.



OBJECTIFS

- Augmenter l'intérêt des élèves pour les mathématiques et lutter contre leurs difficultés d'apprentissage.
- Favoriser le goût des élèves pour la recherche et leur apprendre à ne pas se décourager devant les difficultés.
- Développer le sentiment de légitimité des filles en sciences et les inciter à se diriger vers des études et carrières scientifiques.
- S'appuyer sur les apports des sciences cognitives pour aider les élèves à acquérir des méthodes de travail efficaces, notamment à travers le réseau des Learning Labs.



PARTENAIRES

- Association Les Maths en Scène
- Intervenantes : mathématiciennes, auteures qui ont écrit sur des mathématiciennes (Sylvie Dodeller, Carole Trebor)
- Réseau des Learning Labs



FINANCEMENT ACCORDÉ

Notre école, faisons-la ensemble

Besoin financier global : 31 000 €, dont :

- 29 000 € de matériel ;
- 2 000 € de rémunération d'intervenants extérieurs.

+ indemnisation des personnels porteurs de projet

+ formation des enseignants via l'École académique de formation continue.

Le plaisir de lire



Collège Denfert-Rochereau, Auxerre, Yonne



PRÉSENTATION DU PROJET

Suite aux résultats des évaluations nationales d'entrée en 6^e, et plus particulièrement des tests de fluence, nous avons constaté que 16 % de nos élèves étaient repérés comme ayant des besoins d'aide et 32 % repérés comme fragiles. À partir d'une sélection d'ouvrages divers et variés (albums, BD, mangas, romans), la professeure documentaliste et les professeurs de lettres ont souhaité consolider les apprentissages en termes de lecture. Il s'agira de :

- mettre en confiance les élèves en investissant l'objet livre dans sa globalité (lecture des mots et lecture de l'image), permettant l'acquisition de compétences langagières et le développement de compétences orales ;
- appréhender le contenu par le jeu (scénarisation théâtrale) afin de donner tout son sens au texte ;
- aménager un pôle lecture cocooning-détente au centre de connaissances et de culture pour offrir aux élèves un endroit propice à la lecture plaisir.

La consolidation des apprentissages en lecture pour les élèves de 6^e est un prérequis à toute progression, à la réussite de leur parcours scolaire ainsi que dans leur future vie de citoyen.



OBJECTIFS

- Consolider les apprentissages en lecture tout en développant des compétences orales et langagières appréciées par des évaluations formatives.
- Mettre les élèves en confiance en les accompagnant dans l'exploration des textes et des images.
- Réconcilier les élèves avec la lecture afin qu'ils deviennent des lecteurs autonomes sur des textes et œuvres qu'ils se seront appropriés.
- Voyager : donner à l'élève une place d'acteur dans les lectures et dans la passation des histoires à d'autres personnes (partenariat avec l'Ehpad).



PARTENAIRES

- Association Livralire (dispositif 1,2,3 albums)
- Résidence de l'Horloge (Ehpad d'Auxerre)
- Sayonne'Ara (prix littéraire de mangas de l'Yonne)



FINANCEMENT ACCORDÉ

Notre école, faisons-la ensemble

Besoin financier global : 5 104 €, dont :

- 1 485 € pour l'achat de livres ;
 - 375 € pour un déplacement-rencontre avec des éditeurs ;
 - 3 244 € pour la création d'un pôle lecture cocooning-détente ;
- + indemnisation des personnels porteurs de projet

R@mène ta science



Collège du Vallon, Autun, Saône-et-Loire



PRÉSENTATION DU PROJET

Les équipes du collège proposent aux élèves de participer à la construction pendant trois années d'un parcours pédagogique ludiques sous la forme d'un *escape game* autour des sciences.

Donnant lieu à l'élaboration de cartes mentales, de création d'énigmes, de pratique d'expériences et prévoyant des rencontres avec des scientifiques, cette méthode active de pédagogie permet un apprentissage plus ludique des sciences dans leur globalité. Les élèves développeront également des compétences de coopération, de prise d'initiative et de gestion de projet.



OBJECTIFS

- Améliorer les techniques d'apprentissage, de mémorisation.
- Améliorer les pratiques et connaissances d'outils numériques.
- Enrichir le parcours d'éducation artistique et culturelle (PEAC) des élèves.
- Enrichir le « parcours avenir » des élèves.



PARTENAIRES

- Conseil de vie des collégiens
- Centre d'information local sur l'emploi et les formations
- Cinéma Arletty
- Société d'histoire naturelle d'Autun
- Écoles et établissements (liaison école-collège-lycée)
- Réseau culturel des bibliothèques de l'Autunois Morvan
- Département : Centre Eden, FABLab Autun, institut universitaire technologique du Creusot
- Région : pavillon des sciences
- Communauté de communes du Grand Autunois Morvan
- Partenaires associatifs : Bourgogne énergies renouvelables, Experimentarium, Fete (Femmes égalité emploi)



FINANCEMENT ACCORDÉ

Notre école, faisons-la ensemble

Besoin financier global : 15 392 €, dont :

- 9 774 € de matériel pour une salle de sciences flexible ;
- 5 618 € de matériel pour une salle des Ulis flexible.

Collectivités

Besoin financier global : 2 465 €, dont :

- 1 965 € de subventions du conseil départemental de Saône-et-Loire ;
- 500 € d'aide au transport de la région.

Découvrir la montagne qui nous entoure



École des Ewües, Cluses, Haute-Savoie



PRÉSENTATION DU PROJET

Alors que la ville de Cluses est au cœur des montagnes de Haute-Savoie, les élèves de ce quartier d'éducation prioritaire ne connaissent pas le milieu montagnard qui les entoure. L'ambition de l'équipe est donc d'emmener toutes les classes de l'école élémentaire dormir au moins une nuit en montagne entre le CP et le CM2.

La découverte de la proximité d'un milieu exceptionnel permet aux élèves :

- de vivre l'expérience d'une classe découverte durant sa scolarité à l'école primaire ;
- de participer à une sortie nature en immersion complète sur deux journées et une nuit en montagne ;
- de développer leur autonomie, leur réflexion et leur curiosité au-delà des portes du quartier.

De plus, l'écocitoyenneté est un concept approché de façon transversale au travers de ces 3 principaux objectifs. En effet, dans cette école, labellisée éducation au développement durable (EDD) niveau 1, l'équipe a mis en place divers projets liés à la nature et au vivre ensemble, en intégrant des pédagogies innovantes qui permettent de réduire les inégalités, de développer le bien-être à l'école ainsi que les compétences psychoaffectives.



OBJECTIFS

- Favoriser la réussite de tous les élèves.
- Contribuer à la réduction des inégalités au sein de l'établissement et à l'extérieur et au bien-être des élèves.



PARTENAIRES

- Accompagnateurs en moyenne montagne (AMM).



FINANCEMENT ACCORDÉ

Notre école, faisons-la ensemble

Besoin financier global : 8 150 €, dont :

- 125 € de matériel ;
- 8 025 € de rémunération d'intervenants extérieurs (AMM).

Un nouveau projet d'école global pour la réussite de nos élèves



École Pierre Brossolette, Valence, Drôme



PRÉSENTATION DU PROJET

Ce projet s'articule autour de 6 actions qui sont reliées les unes aux autres et permettent de développer la réussite des élèves, l'équité et le bien-être chez des élèves de REP.

- Une action autour de la médiation cognitive, qui s'inscrit dans la liaison avec le collège.
- Une action autour des rythmes et de la danse pour développer les pratiques culturelles.
- Une action autour du spectacle vivant avec les autres écoles du quartier qui est dépourvu de structures culturelles.
- Une action de même nature, mais orientée sur le développement des pratiques sportives.
- Une action autour de l'école hors les murs pour apprendre autrement et ouvrir les élèves du quartier à l'autre et à l'environnement.
- Une action autour de l'ouverture au monde en s'appuyant sur la diversité culturelle du quartier.



OBJECTIFS

- Formation des enseignants à des gestes professionnels qui leur permettent d'apporter de la médiation cognitive au moment où l'élève en a besoin et non de manière décalée comme le proposent la plupart des dispositifs d'aide.
- Faire de l'école un lieu de rencontre de pratiques culturelles et sportives riches et ouvertes.
- Permettre aux élèves d'expérimenter d'autres rapports au monde et aux autres.
- Développer les compétences visuelles, sportives, l'esprit critique.
- Assurer la continuité socio-éducative des pratiques sportives.
- Développer l'offre de pratiques sportives dans le quartier.
- Construire une autre forme de relation pédagogique entre enseignants et élèves.
- Engager les parents à davantage entrer dans l'école et les activités qu'elle propose pour renforcer le lien.



PARTENAIRES

- Collège de secteur
- Kotimi, artiste japonaise vivant en France
- Intervenants sportifs :
 - Geoffroy Geray, éducateur sportif pour le handball

- Rémi Legendre, joueur d'échec classé
- Dalila Adoui, championne du monde de boxe française
- la section pétanque du lycée professionnel Montesquieu de Valence
- Anna Julian, maître d'arme en escrime
- Association Parenthèses
- Un animateur de la maison pour tous, titulaire du brevet d'état (BE) jeunesse et sport activités de pleine nature
- Saïd Ibrahim, pédopsychiatre



FINANCEMENT ACCORDÉ

Notre école, faisons-la ensemble

Besoin financier global : 25 667 €, dont :

- 3 750 € de matériel ;
 - 21 292 € de rémunération d'intervenants extérieurs.
- + indemnisation des personnels porteurs de projet

Lisons ensemble



École Pointe à Bacchus, Petit-Bourg, Guadeloupe



PRÉSENTATION DU PROJET

Le projet vise à améliorer les compétences langagières des 96 élèves de l'école issus de milieux socio-économiques défavorisés par une action dédiée autour de la lecture en association étroite avec les familles. Le dispositif associé se traduit par le prêt de livres aux élèves et l'organisation de temps d'échange et de sensibilisation des familles pour faciliter la mise en place de la lecture partagée à la maison.

Tous les professeurs sont mobilisés pour travailler avec les parents d'élève et leur proposer un accompagnement spécifique, en particulier ceux qui ne maîtrisent pas la langue parce qu'allophones ou non lecteurs. Des QR codes leur sont diffusés pour accéder à des vidéos de lecture des albums.

Un temps fort de lecture partagée entre les professeurs, les élèves et les parents d'élève sera proposé dans le courant de l'année pour valoriser les progrès de chacun.



OBJECTIFS

- Inciter les parents à instaurer une routine quotidienne de lecture partagée : la lecture devient un moment privilégié consacré aux enfants.
- Fournir des suggestions pratiques pour lire efficacement : comment conter une histoire, valoriser les images, inviter les enfants à réélaborer le récit.
- Favoriser l'épanouissement langagier et la réussite scolaire des élèves au travers du partage en famille autour du livre et de la lecture.



PARTENAIRES

- Collectivité municipale de Petit-Bourg
- Délégation à l'action culturelle (Daac)
- Préfecture
- Association Ti Moun Bacchus, membre de l'Usep (union sportive de l'enseignement du 1^{er} degré)
- Association Flamboyants jaunes, membre de l'Usep



FINANCEMENT ACCORDÉ

Notre école, faisons-la ensemble

Besoin financier global : 3 000 €, dont :

- 1 500 € de matériel ;
- 1 500 € de livres.

Collectivités

Besoin financier global : 4 638 €, dont :

- 2 500 € de la collectivité ;
- 700 € de l'Usep ;
- 1 438 € de la Daac.

METHON-Nous au numérique !



École Saint Ange Méthon, Rémire Montjoly, Guyane



PRÉSENTATION DU PROJET

Au regard des enjeux liés à la numérisation croissante de notre société, l'équipement de matériel numérique et l'implantation de nouvelles méthodes pédagogiques associées sont des étapes stratégiques et décisives pour correspondre le mieux aux besoins des élèves et des enseignants. Dans notre école située en REP+, l'utilisation de l'outil informatique est d'autant plus nécessaire qu'elle permet de favoriser la liaison parents/enseignants et de pallier un illettrisme patent chez les familles les plus défavorisées.

Plus précisément, à l'issue des concertations menées dans le cadre des travaux du CNR, il a été décidé d'utiliser le numérique pour :

- Mobiliser le langage dans toutes ses dimensions et développer spécifiquement la pratique de l'écrit
- Construire les premiers outils de structuration de la pensée
- Susciter l'envie d'explorer le monde et découvrir des projets artistiques et culturels
- Développer des méthodes pédagogiques au service de l'apprentissage



OBJECTIFS

- Favoriser l'acquisition des savoirs fondamentaux et l'individualisation de la pédagogie
- Favoriser l'acquisition d'une culture numérique
- Favoriser le lien entre les apprentissages scolaires et les activités éducatives et périscolaires
- Renforcer la dimension inclusive de l'école et la relation école-familles



PARTENAIRES

- Les équipes du périscolaire
- La commune et l'intercommunalité de Remire-Montjoly
- Les partenaires associatifs du territoire



FINANCEMENT ACCORDÉ

Notre école, faisons là ensemble :
35 017,84 €

Collectivités :

Participation de la mairie pour un partage dans l'acquisition et/ou pour la maintenance et le renouvellement du matériel numérique

Création d'une salle mathématico-sciences



École Estella Clain, Saint-Leu, La Réunion



PRÉSENTATION DU PROJET

Le projet a associé un grand nombre d'acteurs depuis sa genèse, qu'il s'agisse de l'équipe pédagogique au sein de l'établissement ou des nombreux partenaires extérieurs. Il s'est basé sur un besoin grandissant de développer la pratique et la culture scientifique des élèves.

Grâce à la nouvelle salle mathématico-sciences, les élèves pourront s'immerger dans un espace complètement dédié à l'enseignement des mathématiques et des sciences (ainsi que des actions d'éducation au développement durable) en se servant de matériel spécifique, de jeux, de projections de films, etc.

La dynamique de développement professionnel des professeurs permettra la montée en compétences des adultes et surtout des élèves. La quasi-totalité des compétences de ces champs disciplinaires (ainsi que d'autres) seront appréhendées différemment ou seront renforcées à un moment de la semaine par l'utilisation de cette micro-maison des sciences. Cette salle sera aussi un tiers-lieu de formation ouvert aux élèves de la circonscription et au collège de rattachement.



OBJECTIFS

- Améliorer l'utilisation de la démarche scientifique (questionnement, description, raisonnement, conclusion, etc.) pour questionner le monde au quotidien. Développer ainsi la démarche de projets interdisciplinaires ancrés sur les sciences pour améliorer la réussite des élèves dans les savoirs fondamentaux.
- Développer des logiques de situation en appréhendant l'emploi de l'expérimentation sous toutes ces formes.
- S'engager dans une démarche, observer, questionner, manipuler, expérimenter, émettre des hypothèses, en mobilisant des outils ou des procédures mathématiques déjà rencontrées, en élaborant un raisonnement adapté à une situation nouvelle.
- Exploiter et représenter des données (numériques, graphiques, littéraires, etc.).



PARTENAIRES

- Mairie de Saint-Leu
- Équipe de circonscription, incluant les inspecteurs de l'éducation nationale (IEN), commissions professionnelles consultatives (CPC), enseignants pour les ressources et les usages numériques (ERUN), coordonnateurs éducation prioritaire (EP), conseillers pédagogiques départementaux (CPD) sciences
- Association Sciences Réunion, centre de culture scientifique, technique et

industrielle (CCSTI), dont le but de promouvoir et de diffuser la culture scientifique, technique et industrielle

- Association Les petits débrouillards Réunion
- Groupe académique science, technologie et éducation au développement durable (Gaste)
- Coordination académique à l'éducation au développement durable, incluant le rectorat, les chefs de projet et le copilotage éducation au développement durable
- Cellule académique recherche développement innovation et expérimentation (Cardie)
- Institut pour la recherche et le développement
- Office français pour la biodiversité
- Association des hauts (ADH)
- Partenaires du projet éducatif territorial en cours de finalisation sur la commune
- Contacts amorcés : Fondation main à la pâte (Lamap) et Office for climate education (OCE), avec qui l'établissement travaille déjà depuis des années



FINANCEMENT ACCORDÉ

Notre école, faisons-la ensemble

Besoin financier global : 32 990 €, dont :

- 29 590 € de matériel ;
- 8 400 € de rémunération pour les interventions des partenaires (Lamap, OCE, etc.).

Collectivités

Besoin financier global : 7 200 €, dont :

- 5 000 € dotation en matériel informatique et l'équipement du local par la mairie ;
- 1 200 € de don de matériel et de ressources bibliographiques par l'académie – Gaste ;
- 1 000 € de l'amicale de l'école.

Ensemble, levons les barrières de l'école en faveur de la réussite des élèves !



École les Moulins, Lille, Nord



PRÉSENTATION DU PROJET

Le projet vise à ouvrir l'école aux parents afin d'en faire un lieu de co-éducation et de renforcer les liens entre l'école et les familles.

L'objectif principal est d'impliquer les parents les plus éloignés de la culture de l'école pour permettre la réussite de tous les élèves. Il s'agira de lever les freins que peuvent rencontrer certains d'entre eux à l'égard de l'école et renforcer le lien école-familles afin de favoriser les pratiques culturelles (langage, histoires lues, jeux de société, etc.) au service de la réussite des élèves.

Différentes actions seront proposées dans le but de multiplier les occasions d'implication des familles : ateliers parents-enfants au sein des classes, cafés des parents, sorties culturelles, Erasmus days, chorale, prêt de livres et de jeux répondant aux besoins identifiés par les évaluations nationales de CP et permettant une continuité des apprentissages à la maison.

La formation des enseignants constitue également un axe fondamental du projet.



OBJECTIFS

- Mettre en place une école qui coopère utilement avec les parents et les partenaires pour la réussite scolaire.
- Améliorer le climat scolaire : établir un climat de confiance et des relations constructives avec les familles pour l'épanouissement des élèves. Travail en coopération avec les acteurs de quartier, les associations et le périscolaire.
- Renforcer les liens école-familles : mettre à disposition un espace dédié aux parents, rendre les parents acteurs dans les actions culturelles et les apprentissages fondamentaux.
- Enrichir le vocabulaire des élèves en rendant accessible des pratiques culturelles au sein des familles (livres, jeux et supports visant à développer le langage et la compréhension orale notamment).
- Former les enseignants à la co-éducation pour construire une relation de confiance réciproque avec les parents.



PARTENAIRES

- Implication de toute la communauté éducative :
 - enseignants ;
 - accompagnants des élèves en situation de handicap ;
 - familles ;
 - municipalité (agents territoriaux spécialisés des écoles maternelles, équipes périscolaires) ;
 - complémentarité avec la cité éducative.
- Partenaires associatifs du quartier :
 - maison de quartier ;
 - association La Marelle à petit pas vers la maternelle (actions de parentalité) ;
 - association culturelle Troisième virage à gauche (création d'un conte avec les élèves, les enseignants et les parents) ;
 - association ATD quart monde (projet école-familles-quartier) ;
 - association Les ajoncs (jardin des retrouvailles situé en face de l'école).



FINANCEMENT ACCORDÉ

Notre école, faisons-la ensemble

Besoin financier global : 13 492 €, dont :

- 9 240 € de matériel pédagogique, comprenant 4 420 € dédiés à l'enseignement innovant du lexique et du principe alphabétique, 1 000 € de jeux de société et de logique pour développer les compétences de recherche et de coopération et 4 000 € pour l'achat de livres à destination des familles ainsi que des boîtes à histoires ;
- 700 € dédiés à la formation des enseignants et à l'animation des temps d'échanges avec les parents ;
- 3 372 € dédiés au projet de création d'un conte collectif.

La liaison CM2-6^e : un enjeu territorial



Collège Émile Zola à Fouquières-les-Lens, Pas-de-Calais



PRÉSENTATION DU PROJET

Le projet vise à impulser de nouvelles modalités et dynamique de liaison entre le CM2 et la 6^e dans une approche territoriale renouvelée, Grand REP, associant trois collèges et une circonscription du premier degré relevant de l'éducation prioritaire.

Il s'agit d'engager toutes les classes de CM2 et 6^e dans de nouvelles formes d'organisation pour favoriser la liaison et le continuum du CM2 à la 6^e.

À partir des évaluations de 6^e, des constats partagés ont émergé :

- difficultés à la résolution de problèmes en mathématiques ;
- difficultés à la compréhension de l'écrit ;
- fragilité en fluence.

Le projet est ainsi structuré en 3 axes :

Axe 1 : prévoir de nouvelles formes organisationnelles pour favoriser la transition CM2-6^e (immersion longue des CM2, co-intervention des enseignants du 1^{er} degré et du 2^d degré, aménagements des espaces).

Axe 2 : utiliser les points forts de chacun des réseaux pour en faire des pôles ressources, permettant par des échanges professionnalisants de développer les pratiques porteuses et efficaces sur l'ensemble du grand REP.

Axe 3 : Déployer de nouvelles pratiques pédagogiques pour renforcer les savoirs fondamentaux et sécuritaires.



OBJECTIFS

- Agir sur le temps scolaire avec une adaptation des horaires et une organisation de l'année en fonction du rythme de l'élève, par exemple avec des emplois du temps respectueux du rythme d'un élève de 6^e, des semaines avant les vacances aux enjeux d'engagement, des pédagogies adaptées aux capacités attentionnelles des élèves pour les créneaux de fin de journée.
- Renforcer les enseignements en français et en mathématiques : il s'agit de renforcer l'engagement des équipes dans de nouvelles modalités pédagogiques valorisant la création, l'investigation et l'expérimentation pour développer l'autonomie des élèves.
- Personnaliser les apprentissages en proposant une différenciation de contenus et d'approche dans le dispositif Devoirs faits, en déployant les modalités de co-enseignement et en donnant une place plus significative à l'oral.
- Développer la coopération entre les acteurs en s'appuyant sur l'identification des expertises actuelles, en formalisant un plan de formation, en installant des résidences de formation (chercheurs ou Canopé).



PARTENAIRES

- Le département, pour l'aménagement des espaces
- La commune : partenaire essentiel, la commune s'engage dans l'acquisition des savoirs sécuritaires (achat de vélos, création d'espaces d'apprentissage).
- Associations de prévention, pour travailler sur le bien-être et l'estime de soi



FINANCEMENT ACCORDÉ

Notre école, faisons-la ensemble

Moyens favorisant le déploiement de ce projet :

- ressources financières pour l'aménagement des espaces ;
 - budget à gestion locale pour favoriser la bourse à projets.
- + indemnisation des personnels porteurs de projet

Le conte de la semaine



École Le Petit Prince, Argentat-sur-Dordogne, Corrèze



PRÉSENTATION DU PROJET

La priorité de ce projet est la compréhension d'albums avec des séances de lecture ritualisées de la petite section jusqu'à la grande section. Pour ces séances, un conte est choisi chaque semaine, avec une progressivité selon la classe. Il est lu vingt minutes par jour en classe entière.

Avant chaque découverte du conte de la semaine, le vocabulaire est explicité, afin de mettre en mémoire les mots, de les prononcer correctement, de les associer à un geste pour travailler le sens des mots. Durant la lecture de l'album, les enfants sont amenés à s'interroger sur les états mentaux des personnages pour aider à la compréhension de l'histoire. Les contes sont lus, racontés, reformulés, et peuvent être réécoutés grâce au coin écoute universel, équipé d'un poste numérique avec 6 casques.

La lecture des contes donne lieu à la création de maquettes, marottes, masques pour animer les mots. Les élèves sont également invités à jouer des scénettes de l'histoire. En grande section, une phrase significative de l'histoire de chaque conte est inventée, puis travaillée à l'aide d'étiquettes associant une image à un mot, d'abord collectivement grâce à l'écran tactile, puis individuellement.

Les séances de lecture ritualisée s'appuient sur des albums de méthode Narramus, écrits par Sylvie Cèbe et Roland Goigoux, mais aussi sur l'utilisations de CD-Rom, d'écrans tactiles, d'albums des contes en réseau (personnages archétypaux, même auteur, randonnée, différentes versions d'une histoire, thématique particulière comme Noël, l'automne, etc.)

Par ailleurs, l'établissement s'est engagé dans une démarche globale, notamment grâce à la labellisation école ou établissement en démarche globale de développement durable (E3D) ; la validation du cadre de référence des compétences numériques (CRCN) ou la prise en charge des élèves à besoins éducatifs particuliers.



OBJECTIFS

- Acculturer les jeunes élèves et optimiser la compréhension afin d'aider une meilleure entrée au CP (lecture, compréhension).
- Aider les élèves à comprendre et raconter des histoires.
- Encourager la mémorisation de vocabulaire et de tournures syntaxiques.
- Initier à l'éveil linguistique (anglais en maternelle).



PARTENAIRES

- Commune et intercommunalité



FINANCEMENT ACCORDÉ

Notre école, faisons-la ensemble

Besoin financier global : 15 821 €

(3 écrans tactiles portables, 18 tablettes avec casques, formation en anglais pour les enseignantes).

Classe dehors



École de Saint-Martin-de-Jussac, Haute-Vienne



PRÉSENTATION DU PROJET

Le projet élaboré dans le cadre de la démarche du CNR éducation s'articule autour de l'éducation au développement durable par la pratique de la classe dehors. Les professeurs souhaitent favoriser la découverte et la connaissance de la biodiversité qui environne l'école.

Le projet « École dehors » se traduit par l'organisation hebdomadaire de classe en extérieur. Après avoir explicité le fonctionnement et les règles de cette séquence pédagogique un peu particulière aux élèves, la classe prend place dans le bois à proximité de l'école pour une séquence d'activité physique douce et de découverte de la nature.

Ce projet vient compléter une labellisation Éco-école et donne notamment lieu à l'élection d'éco-délégués. Des actions de valorisation de la démarche globale d'éducation au développement durable sont également proposées aux familles.



OBJECTIFS

- Réinvestir les connaissances acquises en classe dans un milieu différent et naturel.
- Développer la curiosité de l'élève et améliorer sa confiance en lui face à un environnement nouveau, en construisant une relation avec la nature, le temps et l'espace.
- Développer son sens de l'effort et de l'entraide en améliorant sa capacité de vivre ensemble.
- Prendre conscience de son impact sur l'environnement et découvrir une manière de l'utiliser sans l'exploiter (se découvrir une conscience écologique).



PARTENAIRES

- Commune de Saint-Martin-de-Jussac
- Association Permanais
- Ferme pédagogique de la Terr'Happy



FINANCEMENT ACCORDÉ

Notre école, faisons-la ensemble

Besoin financier global : 2 400 €

Un tiers-lieu pour travailler autrement



Lycée La Martinière Duchère, Lyon, Rhône



PRÉSENTATION DU PROJET

Le lycée général et technologique La Martinière Duchère est situé dans le quartier prioritaire de la métropole lyonnaise « La Duchère ». Face au constat partagé de manque d'engagement et de motivation des élèves, les enseignants ont engagé un travail collectif dans le cadre de la démarche du CNR éducation afin d'identifier de nouveaux leviers pédagogiques susceptibles de réconcilier les élèves avec leurs apprentissages. Agissant sur la réussite, le bien-être et contribuant à la lutte contre les inégalités, le projet se traduit notamment par la création de deux nouveaux espaces de travail pour les élèves :

- un tiers-lieu pour le projet « Made In Stmg » sur le modèle d'un espace de coworking. Espace d'interface avec le monde de l'entreprise et n faveur des compétences, il vise à favoriser la démarche partenariale du projet ;
- un espace d'apprentissage ergonomique et équipe de matériels numériques dédié au développement de l'expression orale et la prise de parole en public.



OBJECTIFS

- Valoriser la filière STMG et en faire une voie d'excellence.
- Renforcer l'attractivité du lycée.
- Répondre aux besoins du monde professionnel.
- Favoriser le continuum bac - 3/bac + 3 et l'insertion dans l'enseignement supérieur.



PARTENAIRES

- Région (infrastructures)
- Partenaires associatifs (100 000 entrepreneurs, Erasmus+, 5 entreprises déjà parties prenantes)
- La commune et l'intercommunalité



FINANCEMENT ACCORDÉ

Notre école, faisons-la ensemble

Besoin financier global : 109 750 €, dont :

- 3 750 € de coordination et d'animation du projet ;
- 64 000 € sur deux ans pour la création du tiers-lieu, les équipements numériques et la rémunération des intervenants extérieurs ;
- 42 000 € d'équipements et de matériel (financement à l'étude avec la délégation de région académique au numérique éducatif).

Collectivités

Besoin financier global encore non déterminé, mais un financement de la région pour l'infrastructure et les bâtiments est à l'étude.

Prévention de l'illettrisme du CP à la 3^e



Collège Jacqueline Julius, Fort-de-France, Martinique



PRÉSENTATION DU PROJET

Le projet de lutte contre l'illettrisme du collège Jacqueline Julius relevant du réseau d'éducation prioritaire associe les écoles du secteur pour améliorer les compétences en lecture de tous les élèves du CP à la troisième.

Le projet poursuit trois objectifs :

- mieux accompagner les enseignants dans la gestion de l'hétérogénéité des niveaux des élèves en lecture par l'intervention d'un enseignant chercheur en psychologie du laboratoire CRILLASH de l'université des Antilles ;
- promouvoir le goût et le plaisir de lire par la mise en place de nouvelles pratiques ludiques d'apprentissage de la lecture (jeux, concours) dans et hors la classe : rencontres avec des auteurs, temps de lecture sur la plage et en forêt ;
- repérer plus précocement les difficultés des élèves et y répondre plus efficacement par la mise en place d'une aide personnalisée. Pour ceux d'entre eux qui le nécessitent, un enseignement renforcé d'une à deux heures par semaine en groupe de cinq élèves est proposé par des enseignants coordonnateurs Ulis et REP + et des conseillers pédagogiques.



OBJECTIFS

- Améliorer les compétences de lecteur de tous les élèves du réseau REP+ du collège Jacqueline Julius, du CP à la 3^e.
- Venir en aide aux élèves les plus en difficulté afin qu'ils deviennent capables de lire un texte simple, adapté à leur âge, en autonomie.
- Former les enseignants à l'utilisation des outils préconisés par le Réseau des observatoires locaux de la lecture.
- Encourager les élèves à lire davantage à travers les rallyes lecture, concours et autres dispositifs propres au développement de l'appétence envers les livres.



PARTENAIRES

- Rotary club du Lamentin (achat de licences du logiciel d'aide à la lecture, à la compréhension et au développement du lexique Tacit, pour tous les élèves de 5^e).



FINANCEMENT ACCORDÉ

Notre école, faisons-la ensemble

Besoin financier global : 20 150 €, dont :

- 15 150 € de matériel ;
- 3 000 € de rémunération des intervenants extérieurs ;
- 2 000 € de frais de transports scolaires.

Webradio et médias : libérer la parole des enfants au collège



Collège de Tsingoni, Mayotte



PRÉSENTATION DU PROJET

Le projet Libérer la parole des enfants au collège consiste à offrir aux élèves un espace d'animation lors des temps périscolaires ou pendant une séance de cours spécifiques avec une classe donnée, ou une classe à option média avec un volume horaire de deux heures hebdomadaires pour travailler autrement.

Ce projet doit permettre de former des élèves à l'acquisition des repères et des techniques pour comprendre, maîtriser et s'adapter à une société dans laquelle l'image, les médias et les technologies de l'information et de la communication occupent une place essentielle.

Il a également pour but de mobiliser et de fédérer une équipe d'enseignants pour la mise en œuvre d'une démarche de projet. En effet, l'éducation aux médias et à l'information offre un contexte porteur pour intégrer, dans la classe, les apprentissages disciplinaires et permettre le croisement des disciplines.

Le projet est rattaché à 2 axes du contrat d'objectif :

- mettre en place des parcours de réussite adaptés aux capacités de chaque élève ;
- développer chez les élèves une attitude citoyenne et responsable, pour favoriser le vivre ensemble.



OBJECTIFS

- Faire de la webradio du collège un espace d'ouverture culturelle, de partage et de coopération dans un établissement REP+.
- Former les élèves à l'utilisation raisonnée et citoyenne des médias numériques ; développer un esprit critique face aux différents médias (comprendre leurs choix pour pouvoir faire les siens).
- Développer les compétences lire, dire, écrire.



PARTENAIRES

- Radio Chiconi FM
- Contact amorcé avec la commune de Tsingoni



FINANCEMENT ACCORDÉ

Notre école, faisons-la ensemble

Besoin financier global : 21 100 €, dont :

- 17 000 € de matériel (ordinateurs, tables de mixage, micros, pieds de micros, accessoires de studio, logiciels de diffusion et de production, caméscope, fond vert, etc.) ;
- 1 000 € de rémunération des intervenants extérieurs (journalistes, chroniqueurs) ;
- 3 100 € de frais de transports et d'entretien.

+ indemnisation des personnels porteurs de projet

Un tiers-lieu pédagogique dans le hall de l'établissement



Collège Théodore Monod, Clarensac, Gard



PRÉSENTATION DU PROJET

Après consultation de l'ensemble de la communauté éducative, les élèves ont exprimé le besoin de bénéficier d'un lieu dédié à la vie collégienne en semi autonomie et les enseignants celui de pouvoir davantage expérimenter de nouvelles pratiques pédagogiques. En lien étroit avec le programme de travaux engagé par le Conseil départemental, le projet vise à aménager le hall de l'établissement afin de passer d'un lieu de passage à un véritable tiers lieu pédagogique. Visant à favoriser l'interaction entre l'ensemble de la communauté éducative et les élèves en dehors des salles de classe, l'espace pourra être investi pour organiser des expositions et valoriser des projets pédagogiques. Un espace au calme sera également installé afin de favoriser la lecture récréative, les révisions en petits groupes d'élèves et la pratique de jeux pédagogiques.



OBJECTIFS

- Proposer un espace modulable répondant aux besoins des élèves, et permettant la mise en œuvre de pratiques pédagogiques actives souhaitées par des personnels.
- Créer une zone innovante aux multiples usages selon les temps de la journée scolaire : pause méridienne, heures de cours, manifestation spécifique, etc.
- Concevoir un tiers-lieu dans une dimension large comme un espace libre pouvant accueillir au gré des besoins des élèves ou des professeurs.
- Décloisonner les espaces et favoriser les interactions entre élèves et professeurs.



PARTENAIRES

- Conseil général du Gard
- Cellule académique recherche développement innovation et expérimentation (Cardie)
- Atelier Canopé 30
- Lycée Marie Durand, Rodilhan, Gard



FINANCEMENT ACCORDÉ

Notre école, faisons-la ensemble

Besoin financier global : 13 000 €, dont :

- 6 000 € de matériel (meubler flexible, meubler d'accueil, pièges à son, peintures) ;
- 2 000 € de rémunération des intervenants extérieurs (formation Canopé) ;
- 5 000 € d'équipements (végétation, matériel numérique et informatique, papeterie).

Collectivités

Financement à définir du conseil général du Gard.

Lecture et culture



École les avrils, Saint-Mihiel, Meuse



PRÉSENTATION DU PROJET

Les concertations organisées avec les élèves, les parents, les personnels du périscolaire et les enseignants dans le cadre de la démarche du CNR Éducation ont souligné la nécessité d'agir collectivement plus efficacement en faveur du climat scolaire et de la relation école-famille. La promotion du bien-être est unanimement identifiée comme un levier pour améliorer l'environnement d'apprentissage des élèves. À l'occasion des conseils de classe, les élèves ont proposé d'organiser des temps dédiés aux partages de lecture, de jeux pédagogiques en semi-autonomie notamment en mathématiques.

Le plan d'action vise tout d'abord à réhabiliter la salle de bibliothèque afin de créer un espace de médiathèque partagé entre le temps scolaire et périscolaire. Ce tiers lieu pédagogique permettra aux enseignants de travailler différemment avec les élèves autour des compétences orales et de la compréhension de textes par le partage de temps de lecture à voix haute entre les élèves et leurs professeurs.



OBJECTIFS

- Lutter contre les inégalités sociales : assurer le même niveau d'exigence et de bien-être à tous les élèves, se donner les moyens de mieux accompagner ceux qui sont les moins favorisés, maintenir un service public sur un territoire rural isolé culturellement.
- Garantir à tous les élèves la maîtrise des savoirs fondamentaux : travailler sur la lecture, la recherche documentaire, l'écriture, la mise en voix.
- Viser le bien-être des élèves : installer un lieu ouvert à tous les élèves et les familles, réinterroger les pratiques d'hospitalité de l'école.



PARTENAIRES

- Communauté de communes du Samiellois
- Association de parents d'élèves, Pupilles de l'enseignement public (PEP)
- Ludobus
- Structures culturelles en milieu rural telles que Le vent des forêts
- Centre d'art contemporain d'intérêt national



FINANCEMENT ACCORDÉ

Notre école, faisons-la ensemble

Besoin financier global : 9 000 € (mobilier, fonds documentaire, jeux de société, équipements numériques)

Collectivités

Besoin financier global de 800 €, dont :

- 300 € de la communauté de communes du Samiellois ;
- 500 € de l'association de parents d'élèves.

Renforcement du lien interdegrés



Collège Léo Ferré, Ambrières-les-Vallées, Mayenne, ainsi que les 6 écoles de son secteur (Ambrières-les-Vallées, Oisseau, Chantrigné, Saint-Mars-sur-Colmont, La Haie Traversaine, Le Pas)



PRÉSENTATION DU PROJET

Le projet vise à renforcer les liens entre les écoles et les collèges du secteur rural en favorisant la mutualisation des ressources humaines et matérielles et les interactions interdegrés. Il s'agit d'améliorer le continuum scolaire et de proposer une réponse plus efficace pour remédier aux difficultés scolaires des élèves.

Des temps d'échange entre les collégiens et les élèves de CM2 seront organisés en co-animation et par l'intervention des professeurs des écoles au sein des collèges et des professeurs des écoles au sein des collèges. Les élèves des classes de CM2 seront sensibilisés aux outils et ressources du collège par des échanges avec les collégiens.



OBJECTIFS

- Fluidifier les parcours des élèves entre les écoles et le collège de secteur.
- Remédier aux difficultés scolaires, favoriser la persévérance scolaire et l'ouverture culturelle.
- Fédérer écoles et collège autour d'objectifs communs pour renforcer la culture commune.
- Nourrir le parcours d'éducation artistique et culturelle (PEAC) en lien et en cohérence avec Adage, le Pass culture et les actions existantes.



PARTENAIRES

- Communes d'Ambrières-les-Vallées, d'Oisseau, de Chantrigné, de Saint-Mars-sur-Colmont, de La-Haie-Traversaine, du Pas
- Conseil départemental de la Mayenne
- Parents d'élèves des collégiens et des écoliers
- Partenaires culturels du territoire soutenus par les différentes collectivités



FINANCEMENT ACCORDÉ

Notre école, faisons-la ensemble

Besoin financier global sur trois ans : 21 000 €, dont :

- 8 000 € de matériel la première année ;
- 10 000 € de frais de transports pour les trois ans ;
- 3 000 € de billetterie éducation artistique et culturelle (EAC) pour les trois ans.

+ indemnisation des personnels porteurs de projets et des professeurs impliqués

Collectivités

Besoin financier global de 2 500 € alloués par le conseil départemental pour 2 appels à projets pédagogiques par an.

Faisons s'ouvrir notre École au monde !



École Jean Giono, Fréjus, Var



PRÉSENTATION DU PROJET

Dans une école à l'IPS le plus faible du territoire, les équipes éducatives ont engagé une réflexion collective pour améliorer l'apprentissage des élèves aux savoirs fondamentaux par le truchement d'actions innovantes d'éducation artistique et culturelle et de découverte de la géographie locale. Ces actions visant à favoriser l'ouverture culturelle se déploieront sur temps scolaire et hors temps scolaire. Il s'agit notamment :

- Je te raconte donc je suis (CP en liaison avec grande section de la maternelle de secteur) ;
- Découvrons notre nature (CP, projet interdisciplinaire de découverte de l'environnement naturel proche) ;
- Voyage autour du monde (CE1, projets littéraires et artistiques) ;
- Toi, mon copain, d'où viens-tu ? (CE2, projet musical) ;
- Encyclopédie, ouvre-moi le monde (cycle 3) ;
- Plaisir de lire (projet intercycles).



OBJECTIFS

- Améliorer la maîtrise des fondamentaux.
- Permettre l'ouverture culturelle du public accueilli dès le plus jeune âge.
- Compenser l'iniquité territoriale d'accès à la culture et à la langue française.
- Développer et étayer les compétences psychosociales de tous les élèves.
- Soutenir la réussite en travaillant l'intercycle.
- Ancrer des relations apprenantes entre les élèves et leur environnement proche (ressources territoriales culturelles, naturelles, sportives, associatives).



PARTENAIRES

- Collectivité :
 - École de musique Jacques Mezler, Fréjus
 - Médiathèque Villa Marie, Fréjus
- Associations :
 - Association multisports et loisirs, Fréjus (AMSL),
 - Association Les Amis de Villepey
 - Association Club alpin français de l'Esterel (CAF Esterel)
- Autres :
 - Office national des forêts
 - Centre équestre les trois fers, Saint-Raphaël
 - Saint-Raphaël Var volley-ball
 - Club athlétique raphaëlo-fréjussien



FINANCEMENT ACCORDÉ

Notre école, faisons-la ensemble

Besoin financier global : 19 483 € dont :

- 5 983 € d'achat de matériel (livres et encyclopédie) ;
- 900 € par an d'interventions extérieures (dumiste notamment) ;
- 12 600 € par an de transport des élèves.

Collectivités

Le soutien des associations partenaires et des activités menées avec l'école de musique et la médiathèque sont la contribution de la municipalité au projet à ce stade. Les développements potentiels pourraient amener des évolutions.

Pour une école flexible



École Georges Charpak, Le-Thuit-de-l'Oison, Eure



PRÉSENTATION DU PROJET

Le projet a permis de faire émerger une École bienveillante et respectueuse des différences qui aura comme priorité le bien-être des élèves. Les locaux seront aménagés sur le modèle des établissements flexibles après avoir réalisé différents essais dans chacune des classes.

L'aménagement de la classe est primordial et induit les choix pédagogiques, le comportement et le sentiment de bien-être des élèves et des enseignants.

L'aménagement de la classe et des espaces annexes doit permettre une plus grande flexibilité dans les assises et les zones de travail. Une classe bien organisée offre aux élèves la possibilité de s'approprier davantage l'espace et permet de développer leur autonomie.

Les élèves peuvent s'installer seuls ou en petits groupes, travailler avec l'aide de l'enseignant ou en autonomie, se déplacer et bouger ou s'isoler au calme. Les élèves doivent s'approprier les outils d'apprentissage et les gérer.

L'enseignant pourra transformer les espaces de travail en fonction des activités et investir d'autres espaces comme les couloirs, les cours de récréation ou le réfectoire.



OBJECTIFS

- **Améliorer le climat scolaire :**

- donner l'envie aux enfants d'investir leur classe, leur permettre de se sentir libre de faire des choix ;
- permettre à chaque élève de choisir une position dans laquelle il se sent bien et qui lui permet d'entrer au mieux dans les apprentissages.

- **Lutter contre les difficultés scolaires et renforcer l'apprentissage des fondamentaux :**

- développer l'autonomie des élèves ;
- prendre en compte les différences et adapter le parcours de chaque élève.



PARTENAIRES

- La commune du Thuit-de-l'Oison qui co-finance le projet ;
- L'équipe du périsoclaire qui partage l'occupation des locaux et participera à des temps de formation ;
- Deux associations locales, Ensemble pour Clara et Préhandys, qui œuvrent pour l'intégration des élèves porteurs de handicap en organisant des temps de sensibilisation.



FINANCEMENT ACCORDÉ

Notre école, faisons-la ensemble

Besoin financier global : 80 761,14 € pour l'achat de matériel flexible et numérique

Collectivités

100 000 € de travaux financés par la commune :

- dans les anciens bâtiments (amélioration de l'acoustique, changement des fenêtres, réfection des peintures, reprise de l'équipement électrique) ;
- dans les nouveaux bâtiments (aménagement de tablettes pour permettre le travail debout, coins d'autorégulation et de rangements).

Le codage informatique et robotique au cycle 3



Collège Jean Monnet, Marigny-le-Lozon et les 5 écoles de secteur (Marigny-le-Lozon, Thèreval, La-Chapelle-en-Juger, Remilly-les-Marais et Saint-Gilles), Manche



PRÉSENTATION DU PROJET

Le projet, s'appuyant sur le codage informatique et la programmation de robots, vise à développer l'esprit scientifique et le travail en équipe des élèves du cycle 3, tout en favorisant l'inclusion ainsi que la promotion de l'égalité filles-garçons.

Plus précisément, il s'agit de renforcer la continuité pédagogique dans le cadre de la liaison école-collège en fédérant l'ensemble des classes de cycle 3 du secteur (5 écoles et le collège) autour de la programmation et de rencontres interclasses et interdegrés concernant la robotique.



OBJECTIFS

- Améliorer la culture scientifique.
- Renforcer la continuité pédagogique interdegrés.
- Développer le sentiment d'appartenance.
- Permettre aux élèves de CM1 et CM2 de mieux connaître leur collège de secteur.



PARTENAIRES

- Le département
- Les communes du secteur du collège



FINANCEMENT ACCORDÉ

Notre école, faisons-la ensemble

Besoin financier global : 4 000 € pour l'achat de matériel de robotique

Collectivités

Du matériel de robotique a déjà été acquis par le biais de la dotation du conseil départemental.

Une subvention des communes du secteur permet la prise en charge du transport des élèves pour la rencontre de la fin d'année.

Permettre aux élèves de 1^{re} une projection vers des études post-bac ambitieuses



Lycée Pierre et Marie Curie, Châteauroux, Indre



PRÉSENTATION DU PROJET

Le projet s'appuie sur des actions ponctuelles autour de l'orientation entreprises depuis plusieurs années dans le lycée et vise à les inscrire dans un projet plus global d'établissement et de territoire.

Il est structuré autour de 2 grandes actions et concerté avec les équipes pédagogiques en lien avec les responsables de la formation du supérieur, l'écocampus de Châteauroux métropole, le conseil de vie lycéenne et le conseil d'administration de l'établissement :

- renforcer la connaissance du contenu, des attentes et des débouchés de cursus universitaires sélectifs tels que les CPGE par l'organisation de séjours immersifs, la visite d'universités, le développement du mentorat et la rencontre de jeunes diplômés et représentants du monde de la recherche ;
- améliorer l'information des élèves aux dispositifs de soutiens financiers aux études, à l'offre de logement et d'internat.



OBJECTIFS

- Augmenter le nombre de vœux sur les filières d'excellence (classes préparatoires, recherche, etc.).
- Faire progresser le nombre d'élèves quittant le territoire pour des filières d'excellence.
- Former les enseignants pour accompagner les élèves dans le processus d'orientation post-bac.



PARTENAIRES

- La région Centre-Val-de-Loire (lycée ayant des classes préparatoires aux grandes écoles, CPGE, universités et laboratoires de recherche)
- Éco-campus de Châteauroux métropole
- Helios LVMH recherche (Saint-Jean-de-Braye)
- Collège de France (Paris)
- Institut Curie (Paris)



FINANCEMENT ACCORDÉ

Notre école, faisons-la ensemble

Besoin financier global : 10 000 €, dont :

- 1 000 € de frais de transport des intervenants chaque année ;
- 9 000 € pour la visites des lieux de formations (320 élèves bénéficiaires).

+ formations des professeurs principaux et documentalistes à l'élaboration des dossiers de candidature des élèves : 18 bénéficiaires

Collectivités

Dotation de fonctionnement de la région Centre-Val-de-Loire

Le jeu de société comme médiateur dans les apprentissages à l'école maternelle



École Les Moussillons, Rivière, Indre-et-Loire



PRÉSENTATION DU PROJET

Le projet a pour objectif principal d'utiliser les jeux de société à l'école maternelle pour apprendre en s'amusant, aborder divers domaines d'apprentissage (langage oral et écrit, mathématiques) à travers une activité originale et ainsi remédier différemment à certaines difficultés scolaires.

Plus spécifiquement, il s'agit de :

- développer les apports culturels en milieu rural pour réduire les inégalités ;
- trouver des alternatives aux écrans ;
- élaborer de nouvelles actions pour faire entrer les parents dans l'école et développer la coéducation.



OBJECTIFS

- Développer des compétences dans le domaine du vivre ensemble.
- Développer des compétences dans le domaine du langage oral et écrit.
- Développer des compétences mathématiques en jouant.



PARTENAIRES

- Ludothèque de Chinon
- Ludothèque d'Avoine (2^e ludothèque de la communauté des communes Vienne et Loire, CCVL)
- Office central de la coopération à l'école (OCCE) 37
- Club d'échecs d'Avoine



FINANCEMENT ACCORDÉ

Notre école, faisons-la ensemble

Besoin financier global : 2 600 €, dont :

- 600 € d'achat de matériel ;
- 1 500 € pour les intervenants extérieurs (frais de déplacement pour 46 élèves) ;
- 500 € autre.

+ formations pour 6 bénéficiaires

Boxe et judo pour combattre les inégalités



Lycée professionnel Maria Deraismes, Paris



PRÉSENTATION DU PROJET

Dans le prolongement de l'enquête du dispositif informationnel sur les environnements de santé des élèves (Diese), menée au sein de l'établissement, ce projet ouvre à tous les élèves la possibilité d'une pratique sportive de la boxe et du judo, grâce un partenariat durable noué avec la ligue de judo et de boxe, sous le haut patronage de Brahim Asloum. Il favorise l'engagement de tous à travers l'aménagement d'une salle, dotée d'installations et dédiée à la pratique de la boxe et du judo.

Ce projet engage les élèves du lycée professionnel, pour lesquels les problématiques d'hygiène de vie et d'activité physique sont prégnantes, dans une pratique sportive sur et hors temps scolaire, en consolidant les partenariats au sein du territoire. De plus, il généralise une pratique non genrée qui œuvre pour l'égalité filles-garçons. Il développe les compétences psychosociales, comme le respect et la confiance en soi, et s'inscrit pleinement dans la dynamique de l'établissement déjà engagé par la labellisation Génération 2024 et en cours de création d'une classe à horaires aménagés sportifs d'excellence (Chase) qui assure la pérennité du projet.

Enfin, ce projet s'accompagne de l'instauration d'une filière sécurité, en lien avec la récente ouverture en 2023 d'un bac professionnel métiers de la sécurité au sein du lycée.



OBJECTIFS

- Permettre par l'accès à une pratique sportive régulière et valorisante (boxe et judo) le développement de l'estime de soi, le renforcement du sentiment d'appartenance, la mise en œuvre du respect d'autrui, en particulier de l'égalité filles-garçons, au profit d'un climat scolaire serein.
- Développer les compétences psychosociales et l'activité physique, restaurer l'estime de soi.
- Lutter contre le décrochage grâce à la remotivation forte suscitée par le projet.
- Favoriser l'égalité filles-garçons.



PARTENAIRES

- Les fédérations de boxe et de judo sont partenaires du projet.
- La mairie du XVII^e et la région Île-de-France soutiennent le projet.



FINANCEMENT ACCORDÉ

Notre école, faisons-la ensemble

Besoin financier global : 21 702,62 €, dont :

- 20 502,62 € d'achat de matériel ;
- 1 000 € pour les intervenants extérieurs ;
- 200 € de frais de déplacement.

Collectivités

La région Île-de France est un appui pour mettre en place les installations et faire les travaux d'aménagement nécessaires.

Cap maternelle : s'adapter au rythme de l'enfant



École Saint-Germain l'Auxerrois, Paris



PRÉSENTATION DU PROJET

Le projet intitulé « Cap maternelle » vise à revoir l'organisation des temps de vie et d'apprentissages des élèves au regard des besoins physiologiques des plus petits. Les équipes ont souhaité proposer la mise en place d'une activité manuelle après le temps de la sieste autour d'un atelier céramique. Cette activité participe au développement de la motricité fine, notamment essentielle à l'acquisition des compétences cursives.

La production de petits objets en céramique donnera lieu à l'organisation d'expositions ouvertes aux parents d'élèves dans le cadre de portes ouvertes, afin de renforcer le lien école-famille.

À moyen terme, d'autres ateliers dédiés seront proposés notamment autour de la musique.



OBJECTIFS

- Améliorer le bien-être à l'école pour favoriser le bien apprendre.
- Développer l'autonomie des élèves par la coopération et la résolution de problèmes.
- Réaménager les espaces et les temps en tenant compte des apports en neurosciences pour respecter les besoins physiologiques de l'enfant et faciliter les apprentissages.
- Développer la motricité fine pour mener à l'écriture cursive.



PARTENAIRES

- Direction des affaires scolaires
- Circonscription des affaires scolaires de la petite enfance
- Caisse des écoles
- Ville de Paris
- Mairie de Paris centre
- Crèches et jardins d'enfants du territoire
- Associations de parents d'élèves
- Laboratoire de recherches LaPsyDE
- Lab' Sorbonne Cardie



FINANCEMENT ACCORDÉ

Notre école, faisons-la ensemble

Besoin financier global : 2 021,81 € pour achat de matériel

Collectivités

Réaménagement avec l'aide de la direction des affaires scolaires (Dasco)

JAG 2030, pour un lycée professionnel innovant engagé pour le climat



Lycée des métiers Jean Albert Grégoire, Soyaux, Charente



PRÉSENTATION DU PROJET

Le JAG 2030 est un projet global et systémique qui vise à entraîner l'ensemble du lycée dans une démarche d'innovation et de transformation. L'objectif est d'en faire le premier lycée professionnel pilote innovant capable d'anticiper les métiers du futur pour répondre aux enjeux environnementaux touchant à l'ensemble de nos filières : maintenance des véhicules, transport logistique et conduite routière.

Globale, la démarche engagée touche et concerne tous les membres de la communauté éducative et tous les élèves, sans compter nos partenaires économiques, notre collectivité territoriale de rattachement et nos experts extérieurs issus de grandes entreprises françaises.

Dans ce cadre, un projet de préparation des élèves à la maintenance auto-hydrogène est lancé dans une logique d'adaptation des formations à la transition énergétique et écologique.



OBJECTIFS

- Anticiper les métiers d'avenir dans la maintenance, du transport-logistique, de la conduite routière et transformer les filières en conséquences dans le cadre de la transition énergétique.
- Former les élèves à la maintenance des véhicules à énergies nouvelles.
- Développer l'ambition des élèves et la démarche d'ingénierie.
- Favoriser le travail collaboratif dans l'équipe pédagogique dans les différentes filières et l'interdisciplinarité autour des métiers de demain.



PARTENAIRES

- Collectivité territoriale de rattachement
- Entreprises locales, régionales et nationales des différents secteurs économiques concernés : Renault Truck
- Experts du management issus de grandes entreprises françaises



FINANCEMENT ACCORDÉ

Notre école, faisons-la ensemble

Besoin financier global : 66 500 €, dont :

- 56 000 € d'achat de matériel pour assurer la transformation de véhicules électriques en véhicules à hydrogène ;
- 6 000 € de formation de 12 enseignants en lien avec une chambre de commerce et d'industrie (CCI) ;
- 2 500 € pour l'application numérique - Habilec ;
- 2 000 € de frais divers (déplacement vers le lieu de formation).

+ indemnisation des personnels porteurs de projets

Réussir son parcours au collège



Collège Pierre Souverville, Pontfaverger-Moronvilliers, Marne



PRÉSENTATION DU PROJET

Trois axes d'évolution ont été identifiés à l'issue de la concertation ouverte aux élus, aux partenaires, aux parents et aux élèves :

- changer l'organisation pour permettre la réussite de tous les élèves ;
- éclairer et développer le parcours Avenir ;
- améliorer le bien-être de l'élève au quotidien, pour bien apprendre.

La mise en œuvre du projet est prévue sur deux années, mais des avancées seront accomplies dès cette année scolaire 2022-2023. La réflexion et le travail de construction de plusieurs aspects du projet (lien avec les entreprises, utilisation des moyens horaires, etc.) constituent un travail sur un temps long.

Dans cet établissement neuf, il existe des espaces d'expression et d'apprentissage de l'autonomie qui seront exploités. Un potentiel lieu de vie pour que les élèves se ressourceur existent, mais doit être aménagé. Ses règles de fonctionnement seront construites avec les élèves. D'autres lieux seront aussi aménagés pour permettre à certains élèves de mieux gérer leurs émotions.



OBJECTIFS

- Développer un service d'aide aux devoirs pour permettre la coopération entre pairs, avec des lieux dédiés.
- Mobiliser les partenaires pour enrichir le parcours Avenir avec l'intervention des partenaires présents sur le territoire, du monde économique et des structures culturelles (les métiers des arts et de la cultures).
- Améliorer le bien-être et la sérénité de l'élève au quotidien, pour bien apprendre, grâce à l'implication des élèves dans l'agencement et le fonctionnement de lieux dédiés aux temps de travail personnel en dehors de la classe et aux temps de repos.



PARTENAIRES

- Le conseil départemental
- Les partenaires du monde économique du pôle industries et agro-ressources de Pomacle-Bazancourt, incluant le centre européen de biotechnologie et de bio-économie
- L'université de Reims Champagne-Ardenne
- Les partenaires du monde culturel : la Comédie de Reims, la Filature de Bazancourt



FINANCEMENT ACCORDÉ

Notre école, faisons-la ensemble

Besoin financier global : 20 000 € pour l'achat de matériel d'aménagement des espaces

Collectivités

La nécessité de réaménager les sanitaires des élèves a émergé de la concertation.

Le président du département a demandé à ses services de réaliser une étude pour apporter des améliorations sécurisantes pour les élèves.

Tous lecteurs



École Suzanne Lacore, Saint-Jacques-de-la-Lande, Îlle-et-Vilaine



PRÉSENTATION DU PROJET

Depuis deux ans, l'équipe enseignante du groupe scolaire Suzanne Lacore de Saint-Jacques-de-la-Lande met en œuvre auprès des élèves un outil d'aide à la différenciation pour l'apprentissage de la lecture : le logiciel Ridisi.

Il a été initié et développé par 3 enseignants de l'école, à la sortie du confinement, à partir du constat des difficultés de leurs élèves. Ce logiciel permet de différencier jusqu'à l'individualisation et de contribuer à mettre l'élève en réussite, dans un cercle vertueux de progrès. Les résultats aux évaluations de CP sur les compétences de déchiffrage témoignent de cet effet sur un public d'élèves socialement défavorisés.

Toute l'équipe pédagogique, depuis la classe de grande section, s'est investie dans le déploiement de cet outil et le pôle français du département, associé à l'équipe de circonscription, accompagne les enseignants dans le cadre du plan de formation, pour intégrer cet usage au développement des compétences de lecture et d'écriture, aux savoirs fondamentaux, afin de continuer à faire progresser chaque élève dans tous les domaines de l'écrit. Le projet bénéficie de l'accompagnement et de la caution scientifique d'une enseignante chercheuse de Lyon.

L'outil est utilisé dès la grande section dans l'école, par tous les enseignants de cycle 2 et par l'enseignante spécialisée du réseau d'aides spécialisées aux élèves en difficulté (Rased). Chercheuse de l'université de Lyon II Lumière, Florence Chenu (laboratoire dynamique du langage) est associée, avec une recherche menée par des étudiants en master en sciences de l'éducation auprès d'élèves de grande section en janvier puis de CP en septembre 2023. Deux questions de recherche : l'utilité pour l'élève et le processus cognitif des élèves. Une recherche va également être menée par une étudiante orthophoniste.

Le logiciel a été lauréat d'un prix par la fédération française de la dyslexie. Il est commercialisé depuis le 25 août avec un abonnement à l'année. Il a bénéficié d'une subvention Edu-up depuis la rentrée. Environ 200 enseignants sont abonnés.



OBJECTIFS

Les 3 porteurs de projets ont formulé une demande de Fonds d'innovation pédagogique pour continuer à développer leur outil, notamment pour les élèves allophones, associés à la réflexion menée dans l'école.

En effet, le logiciel est encore en développement, afin de mieux correspondre aux besoins des enseignants et de leurs élèves et de s'adapter à d'autres obstacles liés à la maîtrise de la langue : élèves allophones, troubles des apprentissages, etc. Le Fonds d'innovation pédagogique permettrait de continuer l'amélioration de l'outil mais également de l'intégrer à un protocole de recherche pour valider scientifiquement son efficacité constatée empiriquement.



PARTENAIRES

- Lauréat fondation Boulanger
- Fédération française de la dyslexie
- Association AAPEDYS35
- Laboratoire de la dynamique du langage de l'université de Lyon II Lumière



FINANCEMENT ACCORDÉ

Notre école, faisons-la ensemble

Besoin financier global : 105 000 €, dont :

- 98 000 € pour le développement de l'outil ;
- 5 000 € d'achat de matériel informatique ;
- 2 000 € de déplacements et d'outils de communication.

L'éducation par l'art : restaurer l'élan collectif



Collège Jacques Prévert, Guingamp, Côtes-d'Armor



PRÉSENTATION DU PROJET

Le collège Prévert accueille 450 élèves, essentiellement issus des territoires ruraux environnants. Les fragilités à l'arrivée au collège sont fortes, dans le domaine de la maîtrise des fondamentaux en particulier.

L'établissement structure son engagement autour de l'éducation par l'art, pour motiver et responsabiliser l'élève en le rendant acteur de ses apprentissages. Deux innovations pédagogiques se construisent dans la durée et visent à répondre à l'objectif de toujours mieux ancrer les apprentissages des élèves et le socle commun de connaissances, de compétences et de culture.

Un partenariat fort avec le centre d'arts visuels Gwin Zegal de la ville, autour de l'exploitation de la photographie, permet d'engager chaque élève de 6^e dans un parcours d'arts plastiques hors les murs. Les effets positifs observés sur les élèves amènent à vouloir étendre progressivement le partenariat aux autres niveaux, avec un enseignement développé localement. L'esprit critique, l'oralité et les capacités à exprimer à l'écrit les ressentis et les émotions sont ici recherchés.

Le projet Roméo Ado a été initié conjointement par le collège, le théâtre du Champ-au-Roy et la compagnie Didascalie. Le projet s'articule autour d'une résidence en milieu scolaire, reprenant les 3 piliers de l'éducation artistique et culturelle (EAC), en lien avec l'Institut national supérieur de l'éducation artistique et culturelle (Inseac) : la pratique artistique à travers la réalisation d'une chorégraphie ; la fréquentation des œuvres et la rencontre avec les artistes ; l'acquisition de connaissances (ateliers d'écriture, étude des sens, etc.)

Au regard de la forte dimension artistique et culturelle des projets portés par le collège, les effets des différents projets sur les élèves font l'objet d'études par l'Inseac. Les cohortes d'élèves sont ainsi suivies et des temps de restitution sont organisés pour les collégiens concernés, au cours desquels les modalités proposées leur permettent de s'approprier les résultats et de contribuer à l'analyse, à partir de questionnements spécifiques.

Le collège souhaite élargir la participation à ces deux projets d'éducation artistique et culturelle aux autres niveaux d'enseignement, avec le dispositif Zéro exclu, zéro échec. Il vise les élèves les plus en difficulté, en renforçant la confiance en soi et la maîtrise des compétences relationnelles. Les équipes pédagogiques doivent être formées à cette approche éducative transversale.



OBJECTIFS

- L'éducation par l'art, pour toujours mieux ancrer les apprentissages des élèves et le socle commun de connaissances, de compétences et de culture.
- Égalité des chances, ouverture culturelle, construction d'un regard critique, travail collaboratif, gain de confiance en soi, développement de la motricité et de la sensibilité artistique.



PARTENAIRES

- Centre d'arts visuels Gwin Zegal
- Théâtre du Champ-au-Roy
- Compagnie Didascalie
- Institut national supérieur de l'éducation artistique et culturelle



FINANCEMENT ACCORDÉ

Notre école, faisons-la ensemble

Besoin financier global : 30 000 €, dont :

- 26 000 € pour la compagnie Didascalie ;
- 4 000 € pour le centre d'arts visuels Gwin Zegal.

Orthophonie : mieux repérer pour mieux prendre en charge



Groupe scolaire Jean Wagner, Mulhouse, Haut-Rhin



PRÉSENTATION DU PROJET

Chaque année, les équipes éducatives constatent un besoin prégnant d'accompagnement orthophonique des élèves. Dans le cadre d'une concertation élargie associant les professeurs, le psychologue de l'éducation nationale, l'infirmière et le médecin scolaire ainsi que les personnels de la PMI, un projet visant à améliorer le repérage, l'orientation et l'accompagnement des élèves ayant un besoin orthophonique a été élaboré.

Il se traduit par une action en trois temps tout au long de l'année scolaire :

1. Un temps de dépistage par un professionnel dans les classes ;
2. Un temps d'information aux familles et de communication des résultats ;
3. Un temps entre le professionnel de santé et les professeurs visant à co-construire des outils pédagogiques visant à améliorer l'accompagnement des élèves ayant des difficultés orthophoniques.



OBJECTIFS

- Sensibiliser les familles à la construction du langage oral de leurs enfants pour soutenir le travail initié en classe.
- Mieux accompagner les élèves et l'équipe enseignante lorsque des besoins particuliers apparaissent au niveau langagier.



PARTENAIRES

- Orthophonistes (convention avec la direction des services départementaux de l'éducation nationale)
- Ville de Mulhouse
- École académique de la formation continue (organisation de formations sur la thématique)



FINANCEMENT ACCORDÉ

Notre école, faisons-la ensemble

Besoin financier global : 5 000 € (interventions auprès des familles, des élèves et de l'équipe enseignante)

Collectivités

Ville de Mulhouse

Création d'orchestres et d'ensembles musicaux à l'école



École de Sainte-Croix-aux-Mines, Haut-Rhin



PRÉSENTATION DU PROJET

Le but est d'utiliser la pratique musicale et instrumentale collective comme outil de développement du langage et de la communication entre les élèves pour favoriser la concentration, la mémoire, la coopération, la persévérance et le goût de l'effort. L'aide financière des partenaires permettra l'achat et l'entretien d'instruments de musique et le financement de l'intervention de professeurs de musique professionnels à l'école.



OBJECTIFS

Au niveau des résultats des élèves

- Améliorer la qualité de concentration et de mémorisation, favorisant les résultats dans tous les enseignements fondamentaux ;
- Développer le goût de l'effort et le dépassement de soi.

Au niveau des relations entre élèves

- Accepter l'autre et ses différences ;
- Apprendre à s'impliquer dans une action au service du collectif.

Au niveau des relations avec les familles

- Permettre aux parents de s'impliquer dans un projet mené avec l'école ;
- Développer les échanges et les relations entre les familles et l'équipe pédagogique.



PARTENAIRES

- Commune de Sainte-Croix-aux-Mines
- Collectivité européenne d'Alsace (CeA)
- Drac Grand Est
- École de musique de Sélestat
- Harmonie Concordia de Sainte-Croix-aux-Mines
- Association Orchestre à l'école



FINANCEMENT ACCORDÉ

Notre école, faisons-la ensemble

Besoin financier global : 15 414 €
(instruments, interventions de musiciens)

Collectivités

25 608,50 € de la mairie de Sainte-Croix-aux-Mines

Jouons avec les maths !



Collège Paul Ramadier, Decazeville, Aveyron



PRÉSENTATION DU PROJET

En réseau d'éducation prioritaire le collège Paul Ramadier est confronté à plusieurs difficultés dans l'acquisition de connaissances et de compétences en mathématiques ainsi qu'en termes de motivation et de curiosité pour cette discipline.

S'appuyant sur un laboratoire de mathématiques déjà existant le projet CNR vise à développer :

- un atelier mathématiques pour les niveaux 6^e et 5^e qui associe les parents d'élèves ;
- un laboratoire de mathématiques qui aborde l'histoire des mathématiques, avec la contribution d'un professeur de l'université Paul Sabatier de Toulouse ;
- l'organisation, au mois de mai, d'un salon des jeux mathématiques qui propose des tournois, des escape game, des conférences.

Plus de 800 élèves participent à cet événement.



OBJECTIFS

- Développer le goût des mathématiques par l'approche des jeux et de la stratégie.
- Développer les savoirs fondamentaux pour tous les élèves en mathématiques.
- Valoriser les travaux des élèves lors du salon des jeux mathématiques.
- Impliquer les parents : certains parmi eux interviennent déjà dans les ateliers, d'autres sont engagés dans l'organisation et l'encadrement du salon des jeux mathématiques.
- Contribuer à la dynamique d'un territoire confronté à une crise économique et sociale, et renforcer, par ce projet pédagogique et culturel, le sentiment d'appartenance du collège.
- Pérenniser l'atelier jeux mathématiques et organiser le salon des jeux mathématiques tous les deux ans.



PARTENAIRES

- Municipalité
- Communauté de communes
- Associations : Apmep, Maths en scène, Sciences en Aveyron, Fermat sciences



FINANCEMENT ACCORDÉ

Notre école, faisons-la ensemble

Besoin financier global : 6 900 €, dont :

- 600 € d'achat de matériel (jeux, récompenses) ;
- 2 080 € de rémunération d'intervenants extérieurs (conférenciers, animateurs) ;
- 2 350 € de frais de déplacement ;
- 1 870 € autre (location, buffet, communication).

Collectivités

Besoin financier global : 3 600 €, dont :

- 2 100 € : communauté des communes (location de salle, technicien, sécurité) ;
- 1 500 € : mairie de Decazeville.

BAC BOX, la boîte à bac des filières pro



Lycée des métiers Arthur Rimbaud, Garges-lès-Gonesse, Val-d'Oise



PRÉSENTATION DU PROJET

Le projet repose sur 2 actions : l'enregistrement de podcasts autour de l'orientation et l'organisation d'un forum des métiers.

Supports innovants, les podcasts sont réalisés par les lycéens. Chaque podcast présente une filière professionnelle et ses débouchés en lien avec une entreprise partenaire. Ils visent à informer les collégiens des formations proposées et à valoriser la voie professionnelle en présentant des parcours de réussite et d'insertion en entreprise de lycéens. Cette action offre une double plus-value. Elle développe la confiance des élèves en eux-mêmes par la promotion de leur parcours et mise sur le scénario « des jeunes qui parlent aux jeunes » pour susciter l'intérêt des collégiens pour la voie professionnelle.

Corrélativement, le forum, ouvert aux lycéens et aux élèves de 3^e, permet de faire connaître les formations professionnelles du lycée et les métiers dans les entreprises partenaires. Au sein de ce forum, un espace de rencontre lycéens-entreprises propose des ateliers de réalisation de CV vidéo et d'appui à la recherche de stage et d'emploi.

Ces 2 actions contribuent à tisser un lien étroit école-entreprise au bénéfice de la connaissance des parcours d'orientation en voie professionnelle et de l'insertion professionnelle.



OBJECTIFS

- Valoriser la voie professionnelle et favoriser l'orientation choisie dans les formations qu'elle propose.
- Renforcer le lien école-entreprise.
- Accompagner l'insertion professionnelle des lycéens.
- Travailler la confiance en soi et développer les compétences des lycéens dans la maîtrise du langage oral.



PARTENAIRES

Axe central du projet, le partenariat avec le monde économique se retrouve dans l'élaboration des podcasts et dans l'organisation même du forum fondé sur la participation des entreprises. Ce lien de proximité avec de grandes entreprises locales telles que Louis Vuitton, Pénélope, Airbus permet de :

- mieux articuler les périodes de formation en milieu professionnel et au lycée ;
- favoriser l'insertion professionnelle des lycéens.

La ville de Garges-lès-Gonesse est également partie prenante de ce projet. Elle accueille notamment des élèves dans le cadre des périodes de formation en milieu professionnel. Ce partenariat va d'ailleurs s'étendre via une convention qui confiera l'entretien des véhicules municipaux au lycée.



FINANCEMENT ACCORDÉ

Notre école, faisons-la ensemble

Besoin financier global : 40 230 €, dont :

- 4 230 € de matériel audio, photo et vidéo et d'un studio mobile de podcasts ;
- 35 000 € de prestations extérieures pour la réalisation des podcasts ;
- 1 000 € de frais de déplacement dans les entreprises.

Collectivités

Dans le cadre du campus d'été 2022, la région avait alloué 9 000 € qui ont permis de réaliser le 1^{er} podcast pilote.

Pour le campus d'été 2023, une nouvelle demande de financement de 9 000 € a été faite pour prolonger la dynamique, en complément de ceux réalisés sur temps scolaire avec les crédits du Fonds d'innovation pédagogique.

La Fabrique : un tiers-lieu dédié à l'innovation pédagogique



Collège des Grands Champs, Poissy, Yvelines



PRÉSENTATION DU PROJET

Divisée en plusieurs zones, La Fabrique a été pensée comme un lieu d'apprentissage innovant, hors établissement scolaire. Elle vise à accueillir, imaginer et expérimenter de nouvelles démarches d'apprentissage.

L'espace retenu pour développer ce projet se compose déjà d'un atelier, d'un jardin, d'une cuisine, de salles dédiées aux pratiques artistiques et d'un local webradio/webTV. S'y adjoindront un fablab, des lieux d'exposition, un « cocon bien-être » aménagé pour la lecture et la détente, une « salle extérieure ».

La Fabrique favorise donc la créativité, la manipulation et l'expérimentation, les rencontres et les échanges, l'interdisciplinarité, la mise en œuvre d'une pédagogie de projets tournée vers des pratiques intellectuelles, culturelles et sociales extrascolaires. Ouverts à tous les élèves dans le cadre de l'École inclusive, utilisés sur les temps scolaires ou hors temps scolaires, ces espaces pourraient occasionnellement s'ouvrir à l'environnement local en devenant un lieu d'exposition, de partage et de rencontre avec les écoles du réseau, les familles et les habitants du quartier.



OBJECTIFS

- Faire évoluer les pratiques pédagogiques en imaginant des espaces adaptés à de nouvelles démarches.
- Accroître la motivation et la réussite des élèves dans des espaces conçus pour apprendre ensemble et autrement.
- Développer un climat de bien-être propice aux apprentissages.
- Créer un espace de travail propice à l'interdisciplinarité, aux partages des ressources et des savoirs.



PARTENAIRES

Trois temps de concertation locale se sont tenus, pendant lesquels les personnels du collège ont travaillé en atelier avec des représentants de parents d'élèves, des élèves et des professeurs du premier degré.

Le conseil départemental et le député de circonscription ont été associés à la réflexion et à l'élaboration du projet.



FINANCEMENT ACCORDÉ

Notre école, faisons-la ensemble

Besoin financier global : 59 823,60 €, dont :

- 4 972,50 € de matériel pour les langues vivantes ;
- 2 282,88 € de matériel pour l'étude sensorielle ;
- 10 905,22 € de matériel pour le cabinet de curiosité ;
- 1 1663 € de mobilier pour le coin culture ;
- 30 000 € pour l'école du dehors, kiosque extérieur.

Collectivités

Programmation budgétaire à venir pour financer les travaux d'aménagements d'un local.

Retrouvez toutes les informations
sur le CNR Notre école faisons-la ensemble sur

education.gouv.fr