



**ACADÉMIE
D'ORLÉANS-TOURS**

*Liberté
Égalité
Fraternité*

CONSEIL ACADEMIQUE DE LA VIE LYCEENNE

Compte-rendu de la séance du 11 décembre 2020



Pôle établissements et vie scolaire
Rectorat d'Orléans-Tours – 21, rue Saint-Étienne – 45043 ORLEANS
Tél : 02.38.79.39.40 – davl@ac-orleans-tours.fr

Conseil Académique de la Vie Lycéenne

Vendredi 11 décembre 2020

14h00-16h00

ORDRE DU JOUR

- Installation du CAVL
- Regard sur la vie lycéenne dans l'académie, bilan des élections, contexte sanitaire.
- Perspectives : Les axes de travail du CAVL pour les deux années à venir
- Elections CNVL – Elections Eco-délégués
- Fonds de vie lycéenne - Lancement des Appels à projets
- Pour l'égalité, contre les discriminations et les violences de genre
- Questions diverses

MEMBRES DU CONSEIL ACADEMIQUE DE LA VIE LYCEENNE

Présidente

Madame Katia BEGUIN, Rectrice de l'académie Orléans-Tours

Représentants de la Région

Monsieur Charles FOURNIER, Vice-Président du conseil régional du centre Val de Loire. (*Excusé*)

Représentant d'un réseau d'information, d'une association, d'une organisation, agissant dans le champ de la communauté éducative des jeunes :

Monsieur Thierry FERREY, Directeur du Centre régional Information jeunesse (CRIJ) et Centre d'Information Europe Direct (CIED), région Centre.

Madame Karima MADOUN, associations régionales des œuvres éducatives et de vacances de l'éducation nationale (AROEVEN) Orléans-Tours

Représentants des associations de parents d'élèves

Madame Martine RICO, Coordinatrice régionale, Fédération des conseils de parents d'élèves (FCPE) Centre-Val de Loire

Madame Alexandrine BLAVET, Présidente de l'union académique des parents d'élèves de l'enseignement public (PEEP) centre Val de Loire

Représentants de l'Education Nationale

Madame Véronique GUGGIARI, IA-DAASEN du Loiret,

Monsieur Thibaud PONTILLON, IA-IPR EVS, (*Excusé*)

Monsieur Philippe PICARD, CT-EVS,

Madame Karen PREVOST-SORBE, Coordinatrice académique du Centre pour L'Éducation aux Médias et à l'Information (CLEMI) et Déléguée au Numérique adjointe

Madame Sandrine DEVOUCOUX, Conseillère de la Rectrice en charge de l'action sociale,

Madame Christine SZALKOWSKI, Psychologue de l'Education Nationale, chargée de mission égalité,

Monsieur Marc DUBOIS, Proviseur du lycée Charles Péguy d'Orléans,

Madame Emmanuelle LEMIALE, Proviseure du lycée Hôtelier de l'Orléanais d'Olivet,

Monsieur Rafaël CAUCHI, CPE au lycée Jean Zay d'Orléans,

Madame Odile BOLLENGIER, Professeure de Lettres au lycée Jacques Monod de Saint Jean de Braye,

Monsieur Caroline FERRIERE, Professeure d'HG/Lettres au lycée Jean de la Taille,

Madame Dominique RAVENEAU, Professeure d'histoire-géographie au collège Jean Pelletier-Orléans, Chargée de mission académique EDD

Membres titulaires des représentants des élèves

Simon DELAVEAU, terminale générale, lyc polyv BALZAC-D'ALEMBERT de Issoudun

Amandine DEVAUX, terminale générale, lyc gene ROLLINAT de Argenton-sur-Creuse

Max BENEDEYT, terminale générale, lyc gt JEAN MONNET de Joué-lès-Tours

Clovène PREUMONT, terminale générale, lyc gene DESCARTES de Tours

Danyss NOEL, bac pro 3 ans : term pro (ou 3eme annee), lyc polyv THERESE PLANIOL de Loches

Celia PINET, terminale générale, lyc gt CHOISEUL de Tours

Nathan RENAULT, terminale générale, lyc gt FULBERT de Chartres

Zoé GEERBAERT, terminale générale, lyc gt FULBERT de Chartres

Emile VILLEJOURBERT, 1ere générale, lyc gt FRANCOIS PHILIBERT DESSAIGNES de Blois

Manon PERDREAU, 1ere générale, lyc gt FRANCOIS PHILIBERT DESSAIGNES de Blois

Mathéo CHARRON, 1ere technologique, lyc polyv HENRI BRISSON de Vierzon

Maewenn PRIOUL, seconde générale, lyc gt MARGUERITE DE NAVARRE de Bourges

Guillaume TRIOT, 1ere générale, lyc gt JACQUES MONOD de Saint-Jean-de-Braye

Mathilde MILLOUET LESSERTEUR, terminale générale, lyc gt JACQUES MONOD de Saint-Jean-de-Braye

Benito DIYOKA KABANYISHI, terminale générale, lyc gt BERNARD PALISSY de Gien

Anne-Lise BAINIER, 1ere générale, lyc polyv JEAN ZAY de Orléans, suppléée par Clara CASADO, 1ere générale, lyc polyv JEAN ZAY de Orléans

Florent BONNEAU, term pro, lyc prof CHATEAUNEUF d'Argenton-sur-

Krystal CHAMPIGNEUX, term pro, lyc prof CHATEAUNEUF d'Argenton-sur-

Margot DUPLAIX, bac pro 3 ans : 1ere pro, lyc prof GILBERT COURTOIS de Dreux

Bastien JEAN, bac pro 3 ans : 1ere pro (ou 2eme année), lyc prof JACQUES CŒUR de Bourges

Margot LELIEVRE, 2eme année de CAP, lyc prof JEAN GUEHENNO de Saint-Amand-Montrond



Ce 1^{er} CAVL de l'année scolaire 2020-2021 s'est tenu en visioconférence. Le séminaire préliminaire aussi. Le compte rendu et le diaporama sont téléchargeables sur le site internet de l'académie, page CAVL : Cliquer [ici](#)

Les représentants lycéens élus au CAVL sont joignables par mail, en écrivant à leurs adresses mails académiques du type : prenom.nom@ac-orleans-tours.fr ou bien en écrivant au DAVL qui transmettra : davl@ac-orleans-tours.fr

INSTALLATION

Ouverture de Katia Béguin, Rectrice

Madame la Rectrice félicite les représentants des lycéens, nouvellement élus par les élèves des CVL de l'ensemble de l'académie. Ils représentent à la fois l'ensemble du territoire académique et l'ensemble des catégories de lycéens : élèves en sections professionnelles, générales et technologiques. La durée de leur mandat est deux ans.

Un renouvellement de quelques membres adultes est effectué cette année, il y a donc, également parmi les membres adultes, de nouveaux membres pour cette première séance du CAVL.

Madame la Rectrice rappelle le contexte particulier de ce CAVL en cette période de crise sanitaire. Elle veille particulièrement aux conséquences sociales et psychologiques de la pandémie sur les lycéens de l'académie. Elle exprime sa volonté de maintenir les lycées ouverts afin de lutter contre l'isolement et d'éviter le décrochage scolaire.

Elle rappelle que les instances lycéennes sont essentielles pour instaurer un climat d'écoute et de confiance dans un lycée ou dans une académie. Elles permettent aux élèves qui le souhaitent de s'engager dans des projets, de réfléchir à l'organisation du lycée, d'y améliorer les conditions de vie et d'apprentissage.

Elle propose de faire un tour de table afin que chacun puisse se présenter.

Répartitions des membres lycéens du CAVL Mandat 2020-2022

22 élus lycéens et 18 membres adultes

Circonscriptions	LYC	LP	EREA
Cher	2		
Eure-et-Loir	2		
Indre	2		
Indre-et-Loire	4		
Loir-et-Cher	2		
Loiret	4		
Cher + Loiret		2	
Indre + Indre-et-Loire		2	
Eure-et-Loir + Loir-et-Cher		2	
Académie			Néant
TOTAL	16	6	0

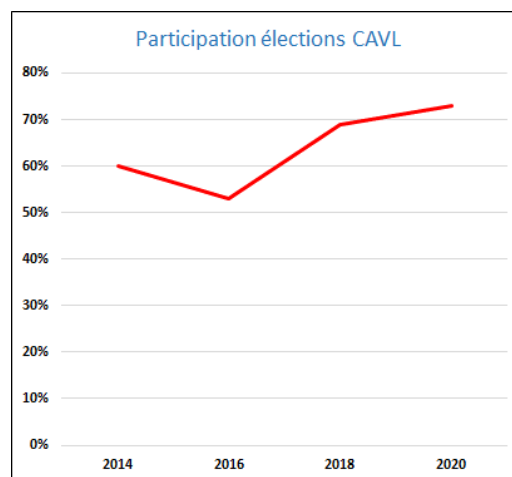
Soit 22 lycéens élus pour 2 ans, dont :
11 Garçons, 11 Filles
7 Bac pro, 15 bac GT
12 terminales, 9 premières, 1 seconde



EVOLUTION DE LA PARTICIPATION Elections CAVL

La participation aux élections CAVL ne cesse d'augmenter depuis 2016. Cette année, 54 candidats lycéens aspiraient à des responsabilités académiques. 73% des électeurs ont voté. Les lycéens des établissements régionaux d'enseignement adapté (EREA) n'ont pas souhaité se porter candidat.

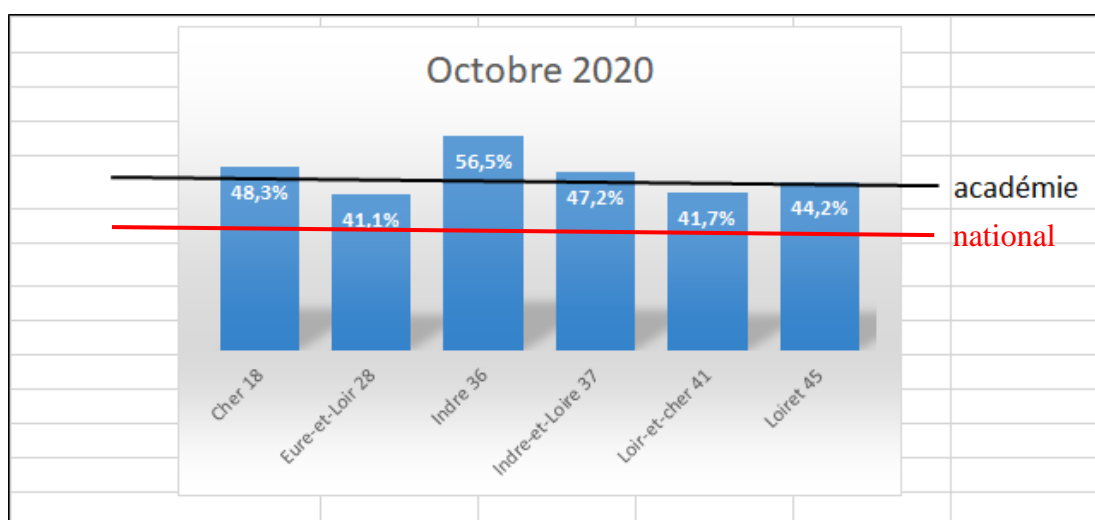
Année	2014	2016	2018	2020
Participation	60%	53%	69%	73%
Nb de candidats	44	50	52	54



INDICATEURS DE LA VIE LYCEENNE

Elections CVL :

Le taux de participation aux élections CVL organisées chaque année dans les lycées et EREA, appartient au panel des indicateurs MELUSINE du ministère de l'éducation. Ce seul taux apprécie la performance scolaire dans le domaine de l'engagement des jeunes. Il contribue à la mise en œuvre des programmes budgétaires.



Le taux académique a gagné 12 points entre 2019 et 2020. Il progresse de **33% à 45,5%** cette année. En revanche, le taux national stagne à 37 % depuis 3 ans

	2015	2016	2017	2018	2019	2020	Evolution sur l'année
Cher 18	24,0%	34,4%	38,0%	32,0%	40,1%	48,3%	8%
Eure-et-Loir 28	34,0%	34,8%	28,0%	27,2%	30,7%	41,1%	10%
Indre 36	54,0%	48,7%	52,0%	49,6%	51,0%	56,5%	5%
Indre-et-Loire 37	39,0%	41,9%	30,0%	29,4%	31,9%	47,2%	15%
Loir-et-cher 41	27,0%	27,2%	30,0%	31,5%	30,7%	41,7%	11%
Loiret 45	45,0%	25,1%	28,0%	32,9%	28,1%	44,2%	16%
ACADEMIE	37,2%	33,8%	31,0%	32,1%	33,3%	45,5%	12%

L'académie Orléans-Tours se situe en 9ème place des academies pour la participation aux élections CVL. Elle était au 21ème rang (sur 31) en 2019. La progression est d'autant plus remarquable si l'on tient compte du nombre d'établissement ayant répondu à l'enquête (il est de 100% pour Orléans-Tours) et de la volonté des référents de vie lycéenne de maintenir une organisation du scrutin telle que le vote soit une démarche volontaire du lycéen.

académie	nb étab	nb réponses	% non réponse	nb élèves	total votants	taux
REUNION	43	39	9%	38052	21902	57,6%
BESANCON	48	43	10%	31848	16251	51,0%
LIMOGES	41	41	0%	21428	10915	50,9%
NANCY-METZ	95	94	1%	72286	36785	50,9%
POITIERS	76	48	37%	35546	16714	47,0%
REIMS	56	56	0%	40906	18743	45,8%
STRASBOURG	69	67	3%	58505	26734	45,7%
ORLEANS-TOURS	90	90	0%	79422	36103	45,5%
CORSE	14	9	36%	4940	2233	45,2%

GUADELOUPE	24	23	4%	19560	8162	41,7%
LILLE	165	131	21%	104746	43087	41,1%
NICE	59	58	2%	62489	25399	40,6%
TOULOUSE	118	79	33%	63352	25006	39,5%
AIX-MARSEILLE	107	95	11%	81397	31808	39,1%
MARTINIQUE	23	14	39%	10104	3923	38,8%
CAEN	52	51	2%	39099	15151	38,8%
AMIENS	81	81	0%	77308	29680	38,4%
CLERMONT-FERRAND	51	48	6%	33986	12560	37,0%
BORDEAUX	136	108	21%	79688	29000	36,4%
ROUEN	74	71	4%	60039	21554	35,9%
GUYANE	13	12	8%	13300	4699	35,3%
LYON	114	105	8%	99637	34090	34,2%
PARIS	101	67	34%	54018	18404	34,1%
CRETEIL	168	151	10%	143519	46320	32,3%
GRENOBLE	111	104	6%	93297	29730	31,9%
DIJON	60	54	10%	42701	13397	31,4%
NANTES	103	93	10%	77201	22870	29,6%
RENNES	101	73	28%	57673	16410	28,5%
VERSAILLES	200	192	4%	189638	52402	27,6%
MONTPELLIER	77	74	4%	93744	25366	27,1%
MAYOTTE	11	9	18%	15545	4193	27,0%

A PROPOS DU CONTEXTE SANITAIRE DANS LES LYCEES

Le CAVL présente le fruit de ses réflexions sur le protocole sanitaire actuellement en place dans les lycées.

A partir d'observations factuelles, les représentants lycéens ont tenté de dégager les conséquences sur deux plans : éducatif et social. Ils ont ensuite proposé des pistes d'amélioration.

OBSERVATIONS FACTUELLES

- Suivant les lycées, les classes et les niveaux sont séparées. Les lycéens suivent les cours en alternance à distance, puis en présence (Distanciel / Présentiel). On parle d'« hybridation ». Cela dépend surtout de l'effectif des lycées.
- Dans les filières professionnelles, les effectifs sont réduits. En cours, toute la classe est présente. Mais la plupart des stages sont annulés (esthétique, cuisine, ...)
- On constate qu'il y a du décrochage scolaire, principalement pour le niveau seconde.
- Les choix des protocoles sanitaires sont difficiles pour combiner la santé et l'éducation.
- Les MDL et les foyers sont souvent fermés.
- Plusieurs projets CVL sont annulés en raison de la COVID.

OBSERVATIONS SUR LES CONSEQUENCES

○ EDUCATIF

- Il n'y a pas d'organisation de bac blanc
- La progression dans les programmes est ralentie. Les élèves qui se trouvent en cours à la maison ont moins d'accompagnement, moins de travail personnel. Leurs apprentissages sont fragilisés.
- Les différences de niveau se creusent entre les établissements, selon s'ils sont en distanciel ou en présentiel.
- Isolement, distanciation sociale, les élèves ne peuvent pas parler, pour la préparation des oraux, il y a beaucoup de stress.
- Pour les cours d'EPS, certaines pratiques sont impossibles ou très complexes comme l'Acrosport.

- Pour la voie technologique, lorsque les classes sont à 35, elles sont en hybridation. Par conséquent, pour les travaux pratiques, ce n'est pas satisfaisant. Il n'y a pas le compte d'heures. C'est compliqué de pouvoir se former correctement.
- Les étudiants ne peuvent pas effectuer leurs travaux en atelier à distance. Ils rencontrent des problèmes pour trouver des stages (restauration & services par exemple)
 - SOCIAL
- Il y a moins d'interactions sociales au sein des établissements (MDL et foyers fermés, arrêt des clubs et des activités extra-scolaires dans la majorité des lycées). Pas de possibilité de se détendre dans la journée.
- Pour rester en relation et échanger, tant pour le travail à la maison que pour la vie sociale, des plateformes (Discord) et les réseaux sociaux sont utilisés par les lycéens.
- Les relations sociales sont compliquées. Il y a des conséquences sur la santé mentale : impact psychologique comme des crises d'angoisses de plus en plus fréquentes, sentiment de solitude, stress...
- Problème de l'accès à l'informatique chez soi pour ceux qui n'ont pas les moyens, ou dont le matériel est défectueux.
- En général et globalement, les élèves accumulent du retard scolaire.

LES PROPOSITIONS DU CAVL

- Proposer du soutien et du tutorat. Construire une plateforme académique de mise en relation des élèves.
- Alléger les programmes est utile. Mais cela génère des lacunes pour la poursuite des études. Il faudrait en tenir compte dans les attendus des années suivantes.
- Clarifier les protocoles, ne pas annuler les réunions parents-professeurs mais les tenir en visioconférences.
- Diffuser des vidéos qui expliquent l'organisation due au contexte de pandémie.
- Impliquer les élus CVL dans la construction des protocoles et pour le relais de l'information.
- Faire des groupes de niveau pour l'hybridation.
- Les professeurs principaux doivent être en relation avec les parents. Conserver un contact avec les familles, même par téléphone.
- Adapter les protocoles aux particularités des lycées mais les décisions doivent être globales pour veiller à l'égalité.
- L'enseignement en distanciel pose des questions d'équité pour la préparation du bac. Il faudrait essayer de prioriser les cours en présentiel pour les classes de terminales.
- Construire des protocoles sanitaires pour la réouverture des clubs, au cas par cas et adaptés en fonction des lycées.
- Pour les épreuves du bac, allier contrôles continus et épreuves pourrait être un bon compromis.

AXES DE TRAVAIL DU CAVL

Les axes de travail du CAVL pour cette mandature sont issus des professions de foi.

THEMES	RECURRENCE
Lutte contre les discriminations (harcèlement, sexisme, filières d'enseignement ...)	11
Éducation au développement durable	9

Communication (dont YEP'S)	3
Sport	1
Santé et handicap	4
Soutien scolaire et orientation	4
Laïcité (liberté, diversité, citoyenneté)	2
Activités de club et périscolaire	2
Solidarité	2
Echanges internationaux	1

MOYENS :

Organisation d'Inter-CVL et de semaines thématiques.

Publication de récits d'expériences sur la discrimination.

Edition de guides des éco délégués. Organisation de Cleanwalk. Incitation aux Eco-gestes.

Ouverture d'un compte Instagram « Vie Lycéenne ».

Olympiades lycéennes avec mixité des établissements.

Préparation à la vie professionnelle (CV, lettre de motivation).

Installation de distributeurs à vocation hygiénique dans les établissements.



ELECTIONS CNVL 2020

Seuls les élus titulaires CAVL votent et sont éligibles pour le CNVL. Les candidats se présentent en binôme garçon-fille, avec chacun un suppléant d'une classe de niveau inférieur lorsqu'ils sont en terminale. Le suppléant est de même sexe que son candidat titulaire. Mandat de 2 ans.

NOMS DES CANDIDATS :

GARCON	FILLE	Nombre de voix	
		1 ^{er} tour	2 ^{ème} tour
Titulaire : Nathan RENAULT Suppléant : Lucas LAURY	Titulaire : Zoé GEEREBART Suppléante : Margot DUPLAIX	4	
Titulaire : Simon DELAVEAU Suppléant : Emile VILLEJOUBERT	Titulaire : Amandine DEVAUX Suppléante : Manon PERDREAU	6	11
Titulaire : Mathéo CHARRON Suppléant : Florent BONNEAU	Titulaire : Maewenn PRIOUL Suppléante : Krystal CHAMPIGNEUX	6	10
Titulaire : Max BENEDEYT Suppléant : Guillaume TRIOT	Titulaire : Mathilde MILLOUET LESSERTEUR Suppléante : Anne-Lise BAINIER	5	

Nombre d'inscrits		Nombre d'abstentions		Nombre de votants		Bulletins nuls		Bulletins blancs		Suffrages exprimés	
1 ^{er} tour	2 nd tour	1 ^{er} tour	2 nd tour	1 ^{er} tour	2 nd tour	1 ^{er} tour	2 nd tour	1 ^{er} tour	2 nd tour	1 ^{er} tour	2 nd tour
22	22	0	0	22	22	1	0	0	1	21	21

Sont élus au CNVL pour la mandature 2020-2022 :

			
Simon DELAVEAU	Amandine DEVAUX	Emile VILLEJOUBERT	Manon PERDREAU
TITULAIRES		Suppléants	

ECO DELEGUES CAVL 2020

Les élus titulaires du CAVL ont procédé à la désignation de deux éco délégués du CAVL. Ces deux représentants seront chargés de coordonner et de promouvoir les actions en faveur de l'éducation au développement durable menées par les éco délégués des CVL. Ils siègeront aux réunions du comité de pilotage académique pour le développement durable. Ne pas à hésiter à les contacter sur leur boîte mail.



Lucas LAURY – LP Elsa Triolet de Lucé (28) – lucas.laury@ac-orleans-tours.fr



Zoé GEERBAERT – LGT Fulbert – Chartres (28) – zoe.geerebaert@ac-orleans-tours.fr



Clovène PREUMONT (suppléante) – LG Descartes (37) – clovene.preumont@ac-orleans-tours.fr

APPELS A PROJET

Les dispositions de la circulaire n°2014-092 du 16-07-2014 « Favoriser l'engagement des élèves », visent à encourager et à redynamiser les initiatives lycéennes au sein des établissements scolaires, notamment par la mise en place de la procédure d'appel à projets. Cette dernière a pour objet d'attribuer une dotation financière annuelle sur la base de projets spécifiques présentés par le Conseil de la Vie Lycéenne et élaborés sous la responsabilité du chef d'établissement.

Ainsi les projets doivent répondre aux critères précisés ci-dessous:

- Projet visant à promouvoir l'expression et la communication des élèves au sein du lycée
- Projet de sensibilisation au développement durable
- Projet visant à prévenir et à prendre en compte les difficultés de l'élève, projet de lutte contre le décrochage scolaire
- Projet culturel et/ou actions de solidarité
- Projet visant à l'amélioration du bien-être et de la qualité de vie au sein du lycée
- Projet qui porte sur la formation des élèves à la citoyenneté : valeurs de la république, laïcité, médiation par les pairs...
- Projet visant à lutter contre les discriminations et à promouvoir l'égalité : harcèlement, cyber harcèlement, sexisme, racisme, stigmatisation des filières ...
- Projet contribuant à l'éducation aux médias et à l'information

La date butoir de dépôt des dossiers est fixée au 1^{er} février 2021. Les projets seront classés lors du CAVL n°2, le 5 février 2021.

Pour la campagne 2020-2021, les dossiers de candidature sont envoyés dans les établissements par le pôle établissement et vie scolaire : davl-sec@ac-orleans-tours.fr

Pour tout renseignement complémentaire, contacter : davl@ac-orleans-tours.fr

Le CAVL a abordé en séminaire le thème de l'égalité « filles-garçons ».

Le 25 novembre 2019, à l'issue du Grenelle contre les violences conjugales, une série de mesures a été annoncée par le gouvernement. Les premières visent à renforcer la prévention en éduquant les élèves à la non-violence et à l'égalité entre les filles et les garçons ; elle engage donc en premier lieu l'institution scolaire.

L'une d'entre elle prévoit d'élaborer, chaque année, dans les établissements du second degré, un diagnostic sur l'égalité filles-garçons et sur l'état des violences sexistes. Ce diagnostic est réalisé en partenariat avec le référent « égalité filles-garçons » de l'établissement et les élèves des délégués des conseils de vie collégienne et lycéenne. Il s'agit de faire de l'engagement des élèves, et de leur appétence particulière pour les enjeux d'égalité, un véritable levier pour améliorer le climat scolaire et lutter contre les violences de genre au sein des collèges et des lycées.

Leurs observations sont présentés chaque année au conseil d'administration et/ou au comité d'éducation à la santé et à la citoyenneté et ont pour objectif d'aboutir à des propositions d'actions concrètes.

Afin d'accompagner la mise en œuvre de cet objectif, Christine Szalkowski et Emilie Gautier, psychologues de l'Éducation Nationale, chargées de mission « égalité filles-garçons », ont animé une formation-débat lors du séminaire de préparation. Elles ont présenté un outil conçu par le ministère pour aider les membres des CVL et CVC à animer les séances dédiées aux questions d'égalité et de prévention des violences et des discriminations fondées sur le genre.

Pour ouvrir le débat et initier la présentation, trois questions ont été proposées aux élus lycéens. Les voici ainsi que les réponses formulées :

QU'EST-CE QUI VOUS SEMBLE INÉGALITAIRE ENTRE LES FILLES ET LES GARÇONS DANS LES LYCÉES AUJOURD'HUI ?

- Choix des filières très « genrées » (ex : filière scientifique, prédominance de garçon)
- Choix des vêtements. Ils sont aussi très « genrés » et peuvent faire l'objet de stigmatisation.
- La question des vêtements ne se traite pas de la même manière entre les filles et les garçons.
 - « *Je ne trouve pas ça normal que dans les écoles aujourd'hui on sépare les filles et les garçons par rapport à un code donné. Si un garçon se maquille ou porte du vernis, il sera mal jugé par tout le monde* »
 - « *Je ne trouve pas non plus normal qu'une fille ne puisse pas s'habiller comme elle le veut. Si on lui voit 2 cm de ventre ou si elle met des shorts ou jupes qui arrivent en dessous des fesses on lui dira que c'est une « s... » et qu'elle cherche à provoquer. Par contre quand des mecs mettent des joggings qui leur moulent le sexe, là « on voit comme un aveugle » et « on leur dit les choses comme un muet »* »
- Dans les CVL, pas de parité au cas par cas.
 - (Note du DAVL : CVL Niveau académique :
 - Candidats CVL : G/F 2019 : 48,5% de garçon ; et G/F 2020 : 47% de garçon
 - Elus CVL : G/F 2019 : 49,5% de garçon ; et G/F 2020 : 46% de garçon)
- Cas particulier des transgenres, reconnus par leurs camarades, mais pas par les adultes ni par l'administration.

« Sur les réseaux sociaux, il n'y a pas beaucoup de respect envers les filles »
 « Concernant mon lycée les filles ont un meilleur accès à l'hygiène que les garçons (toilettes plus grandes, plus propres) »
 « En EPS les barèmes sont souvent très élevés pour les garçons par rapport aux filles »
 « Les options : par exemple dans mon lycée aucun garçon ne fait l'option danse. J'ai connu un garçon qui voulait prendre cette option mais ne l'a pas fait par peur du regard des autres. »

EN MATIERE D'EGALITE FILLES GARÇONS QU'EST-CE QUI VOUS SEMBLE LE PLUS PROBLEMATIQUE DANS LES LYCEES ?

- Les insultes sexistes
- Genrer les élèves. Plus de tolérance et finalement trop de favoritisme pour les garçons
- Manque d'informations quant à l'égalité Homme/Femme.
- La banalisation du sexisme est révoltante.
 - « Quand on se moque d'un garçon qui a les cheveux longs et d'une fille qui a les cheveux courts »
 - « Je trouve qu'on ne parle pas assez du sexisme envers les garçons, on parle généralement des cyber-violences envers les filles »
 - « Étant dans un lycée professionnel qui est constitué majoritairement de garçons, à cause des préjugés sur les garçons, comme quoi ils sont les plus perturbateurs, ceux qui font le plus de bêtises, ceux qui font toujours n'importe quoi... et bien on leur restreint l'accès aux toilettes par peur qu'ils les dégradent »
 - « Nous avons dans notre lycée des ambassadeurs égalité fille-garçons et on fait régulièrement des débats ce qui permet de sensibiliser les élèves et de développer la discussion c'est très intéressant »
 - « Je pense qu'il serait bien de parler de ce genre de problème en classe, en EMC par exemple »
 - « Dans mon lycée, le CVL fait régulièrement de la sensibilisation sur la question de l'égalité des genres. En cours d'EMC, nous travaillons aussi sur le sexisme. Je trouve que la communication est bonne »
 - « Il y a des conflits de génération entre le regard des adultes et celui des jeunes. Il y a une gêne de la part des adultes sur les questions de genre et de transgenre, ça les déstabilise. Ce n'est pas le cas pour les jeunes »

QUEL EST L'INTERET DE FAIRE UN DIAGNOSTIC SUR CETTE QUESTION, DE RECUEILLIR L'OPINION DES LYCEENS ET LYCEENNES ?

- Apporter des réponses adaptées
- Analyser, constater et essayer de régler les problèmes
- Avoir conscience de l'inégalité existante, la reconnaître et mettre en place des mesures
- Permettre de voir les modifications à apporter. Constater les progrès
- Avoir le ressenti de tous
- Ne pas parler en notre propre nom. Avoir une analyse collective
- Arranger au mieux les choses, et faire évoluer les mentalités
- Que tous se sentent plus libres
- Apprendre de nos erreurs pour progresser et se rapprocher de l'égalité !
- Prendre garde que les adultes ne renforcent pas (involontairement) les stéréotypes.
- Il faut parler dans les établissements de la question du jugement, du regard des autres. La

dérive vers le Harcèlement existe.

« Oui, je trouve que trop de gens regardent mal les personnes parce qu'elles sont LGBT, rondes ou trop maigres Et ça, ça me dégoûte. Personnellement j'ai été isolée de tout le monde je me suis dit que j'étais trop grosse et j'ai tellement été harcelée que je me rendais malade ... »

PRESENTATION DU LIVRET D'AIDE POUR LES CVC et les CVL

Les guides « **Pour l'égalité, mon CVC/CVL s'engage !** » sont téléchargeables sur ce site : <https://eduscol.education.fr/1641/ressources-nationales-et-europeennes-pour-l-egalite-entre-les-filles-et-les-garcons>

Le livret « *Pour l'égalité, mon CVC/CVL s'engage !* » permet aux élèves élus d'établir ensemble un diagnostic des questions prioritaires au sein de leur établissement, des problématiques dont ils souhaitent s'emparer, sur lesquels il pense utile de mobiliser la communauté éducative, pour faire avancer les qualités dans leur collège ou leur lycée.

Le mode d'emploi est le suivant :

- L'utilisation de cet outil est facultative, d'autres modalités de réflexion au sein de l'établissement sont possibles.
- Le questionnaire permet une entrée en matière dans le but est de dégager quelques priorités d'action en faveur de l'égalité et contre les violences, en se fondant à la fois sur les problèmes observés et sur l'identification de leviers et de ressources au sein de l'établissement.
- Le livret permet ainsi de consigner quelques propositions clés émanant de la réflexion collective du CVC/CVL et constituant sa contribution à la politique de l'établissement.
- Il propose un ensemble de ressources variés pour « passer à l'action » comme faire intervenir une association, mettre en place une action de sensibilisation, participer à une action éducative, organiser une mobilisation, organiser une projection débat, etc.

	Tout à fait d'accord	Plutôt d'accord	Plutôt pas d'accord	Pas du tout d'accord
Créer un environnement inclusif, sans stéréotypes de genre				
Dans mon lycée règne un esprit de respect mutuel entre les élèves (entre filles, entre garçons, entre filles et garçons).	<input type="checkbox"/>	<input type="checkbox"/>	<input type="checkbox"/>	<input type="checkbox"/>
Dans mon établissement, les filles et les garçons sont toujours valorisés et encouragés de la même manière.	<input type="checkbox"/>	<input type="checkbox"/>	<input type="checkbox"/>	<input type="checkbox"/>
Dans le règlement intérieur, les normes vestimentaires sont identiques pour les filles et les garçons. Dans les faits, les élèves sont libres d'être elles-mêmes, eux-mêmes (attitude, apparence).	<input type="checkbox"/>	<input type="checkbox"/>	<input type="checkbox"/>	<input type="checkbox"/>
Les « blagues » et remarques sexistes sont fréquentes.	<input type="checkbox"/>	<input type="checkbox"/>	<input type="checkbox"/>	<input type="checkbox"/>
Les images véhiculées par les manuels scolaires et/ou les affiches présentes dans mon lycée représentent la diversité des filles et des garçons et en assurent une représentation non-stéréotypée.	<input type="checkbox"/>	<input type="checkbox"/>	<input type="checkbox"/>	<input type="checkbox"/>

AUTRES RESSOURCES :

Plateforme : <http://www.amoursansviolence.fr/>

Vidéo pour le stéréotype, « je suis un homme un vrai » :

<https://www.dailymotion.com/video/x7083pj>

Vidéo « La mécanique sexiste » :

<https://www.youtube.com/watch?v=JINHJTEWuY&feature=youtu.be>

Vidéo « C'est quoi le sexisme ? Quel lien avec les violences ? »

<https://www.youtube.com/watch?v=71W0YZT2imY>

LES SUITES À DONNER :

Apporter des débats. Le sujet est empreint d'affects. On le vit différemment si on est fille ou garçon. Les différences sont surtout des constructions sociales.

Les stéréotypes impactent autant les garçons que les filles. Mais les inégalités sont surtout au détriment des femmes.

« Il faut faire la différence entre préjugés et différences. Les femmes sont tout de même différentes des hommes et heureusement. (...) Ce n'est par contre pas parce qu'on est différent qu'on doit discriminer »

Les actions du CAVL peuvent prendre la forme d'ateliers lors d'Inter-CVL, en prenant appui sur le livret « Pour l'égalité, mon CVC/CVL s'engage ! ». Cela peut-être aussi la publication de plaquettes, de vidéos sur le thème...

PROCHAIN CAVL : VENDREDI 5 FEVRIER 2021



Répartition des élus CAVL dans les différentes commissions et jurys pour l'année 2020/2021

COMMISSIONS	TITULAIRES	SUPPLEANTS
La commission de discipline du baccalauréat (Un élève inscrit en terminale et un suppléant. CAVL) fin aout 2020	Clovène PREUMONT	Nathan RENAULT
La commission sur l'enseignement des langues vivantes étrangères (1 représentant des lycéens du CAVL)	Mathilde MILLOUET LESSERTEUR	Zoé GEEREBART (Pauline GRENOUILLOUX)
Le conseil régional de l'UNSS (2 représentants des élèves désignés pour deux ans par et parmi les membres du conseil académique de la vie lycéenne)	Max BENEDEYT Anne-Lise BAINIER	Lucas LAURY Mathéo CHARRON
Les conseils départementaux de l'UNSS (2 représentants des élèves désignés pour deux ans par et parmi les membres du conseil académique de la vie lycéenne)	18 : Margot LELIEVRE / Mathéo CHARRON	
	28 : Lucas LAURY / Margot DUPLAIX	
	36 : Florent BONNEAU / Krystal CHAMPIGNEUX / Simon DELAVEAU	
	37 : Danyss NOEL / Celia PINET	
	41 : Emile VILLEJOURBERT / Manon PERDREAU	
	45 : Guillaume TRIOT / Anne-Lise BAINIER	

Les conseils de discipline départementaux : (code de l'éducation articles R511-44 et 45 et D511-46)

Les 2 représentants lycéens seront issus de la circonscription concernée.

PRIX	TITULAIRES	SUPPLEANTS
Non au Harcèlement	Clovène PREUMONT Zoé GEEREBART Florent BONNEAU Krystal CHAMPIGNEUX	Emile VILLEJOURBERT Margot DUPLAIX
Esprit Critique (Après les vacances de printemps) 1 garçon / 1 fille	Amandine DEVAUX Nathan RENAULT Margot LELIEVRE	
EMI (Mercredi 31 mars 2021)	Simon DELAVEAU Nathan RENAULT Benito DIYOKA KABANYISHI Emile VILLEJOURBERT	Amandine DEVAUX Mathilde MILLOUET LESSERTEUR Manon PERDREAU Lucas LAURY
MEDIATIKS (mi-avril) 2 représentants lycéens	Amandine DEVAUX Margot LELIEVRE	
EDUCATION DE L'ACADEMIE DES SPORTS 2 représentants lycéens	Max BENEDEYT Mathilde MILLOUET LESSERTEUR	